



*Les mille  
et une nuits*

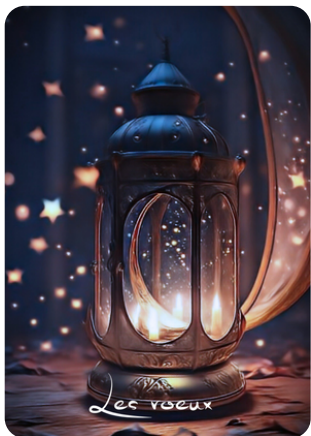
ORACLE  
Jeanne Lamar

LIVRET NUMÉRIQUE

Symboliques et  
interprétations

Méthode de tirages





## *Les mille et une nuits*

Presque tout le monde est familier avec les contes des Mille et Une Nuits, tels que l'histoire d'Aladdin et Jasmine, Ali Baba et les Quarante Voleurs, ainsi que les récits de Shéhérazade. Inspirée par l'atmosphère mystérieuse d'un orient fantastique, Jeanne a créé un oracle inédit composé de 60 cartes riches en symboles et en significations profondes.

Cette œuvre témoigne de la passion de l'auteure pour la cartomancie et les contes magique. Vous y découvrirez des éléments issus du Lenormand, un soupçon de Tarot, ainsi que des influences persanes de Mme Indira et du Belline. Ces combinaisons diverses font de cet oracle une création véritablement originale et fascinante.

Il sera un allié précieux pour explorer les mystères de votre existence ou de ceux de vos consultants, guidé par des messages inspirants et éclairants. Ainsi, chaque consultation se transforme en un voyage, riche en découvertes et en intuition, où la magie de l'Orient s'harmonise avec votre quête intérieure.

# Les cartes bleues



Cette prédominance de cartes dans des nuances de bleu reflète une volonté liée aux rêves.

C'est durant la nuit que nous aspirons à un lendemain rayonnant ; c'est sous un ciel étoilé que nous formulons nos souhaits. Il est donc évident que de nombreuses cartes dans votre oracle soient de couleur bleue.

En spiritualité, le bleu représente l'intuition et la sérénité, étant lié à des divinités comme Amon et Vishnu ou encore le génie d'Alladin. Cette couleur évoque apaisement, confiance, loyauté et vérité, tout en symbolisant bien-être et spiritualité.

Énergétiquement, le bleu est associé aux chakras de la gorge et du troisième œil, favorisant la communication et l'intuition.

Il peut également susciter nostalgie et mélancolie comme évoque l'expression "avoir le blues ". Au Moyen-Orient, l'œil d'Oudjat ou l'œil de nazar symbolise la protection avec un bleu profond.

# La construction de l'oracle

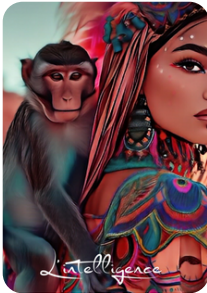
Dans le jeu des Mille et Une Nuits, votre oracle comprend 60 cartes divinatoires. Jeanne a choisi de mettre en avant la puissance des cartes, en associant des animaux à des concepts tels que l'intelligence avec le singe, la force avec le tigre, le cavalier avec le cheval, la joie avec le dromadaire, le soutien avec l'aigle royal, et la mort avec le vautour.

Il est donc intéressant d'explorer les cartes inversées, qui peuvent être interprétées de manière positive ou négative, ajoutant ainsi une nouvelle dimension à vos lectures intuitives et des interprétations plus précises. Par exemple, il n'existe pas de carte VOL-PERTE, car le singe est connu pour cela.

Si vous avez l'habitude d'utiliser uniquement la méthode des cartes à l'endroit, je vous recommande de prendre en compte les cartes voisines et l'ambiance générale de votre tirage, tout en les comptabilisant.

# Le singe

Les cartes inversés pour ceux qui sont adepte de cette lecture. Vous offre des perspectives sensationnelles une carte positive devient négative et inversement de quoi solliciter vos capacités intuitive et vous connecter à l'essence même des significations.

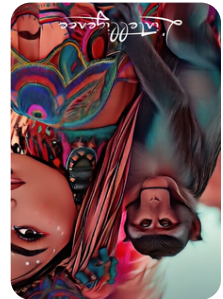


Prenons l'exemple de la carte de **l'intelligence** : cela met en lumière vos compétences de stratégie avisé et d'analyste doué.

Vous possédez une capacité de résilience et faites preuve d'une ingéniosité qui évoque l'expression "être malin comme un singe".

La carte inversée symbolise un obstacle sur votre chemin et un risque de **vol** d'idées, en lien avec l'intellect.

Le singe, bien que malicieux, peut détruire ce qu'il touche, entraînant des **pertes**. Associée à la carte du Palais, elle prédit un risque de cambriolage.

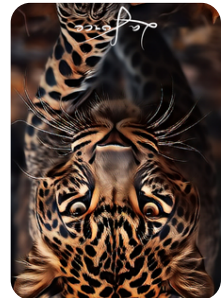


# Le tigre

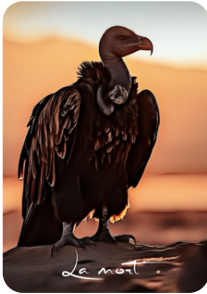


La carte de la force : elle représente votre puissance face aux défis et à l'adversité. Véritable force de la nature, elle prédit une excellente santé mentale et physique. Vous vous distinguez en société et occupez une position de leader. Sur le plan psychologique, vous êtes par nature optimiste et avancez avec une grande détermination, rien ne peut vous arrêter.

Lorsque cette carte est inversée, elle révèle un aspect sombre du tigre, mettant en lumière l'agressivité, l'imposition de votre opinion sur les autres et le désir de monopoliser l'attention sur vous en écrasant autrui. Elle souligne également le caractère prédateur et calculateur qui se manifeste dans cette position.

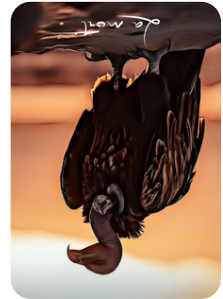


# Le vautour



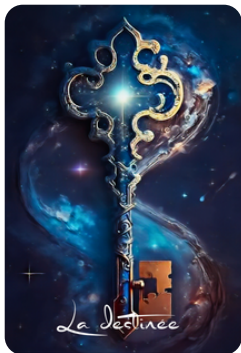
La carte de la mort, incarnée par un vautour, symbolise les fins, les ruptures, et une métamorphose profonde, parfois associée au deuil. Au Moyen-Orient, les vautours signalaient les morts sur les champs de bataille, nettoyant le terrain et empêchant la propagation des maladies, symbolisant le cycle de fin et de renaissance. Elle évoque également la saison automnale.

Lorsque cette carte se présente à l'envers, elle révèle une facette positive, indiquant la conclusion des douleurs causées par une séparation, ainsi que le début de la renaissance et du processus de guérison qui s'installe.





Symboliques et interprétations



La carte de la **destinée** représente une opportunité à saisir ; **la chance** se présente à vous. Elle incarne une solution trouvée, un soutien providentiel qui réalise vos désirs de manière inattendue et surprenante.

C'est à ce moment que le concept de synchronicité entre en jeu. Cette chance sera déterminée par sa position et sera bénéfique dans certaines circonstances ; la clé a le pouvoir de libérer tout autant que d'enfermer.



La carte bleue sans nom représente la **libération des contraintes et des difficultés**, agissant comme une carte Joker qui dissipe et atténue les influences négatives des autres cartes.

Elle évoque la sérénité et signale au consultant qu'il est sur la bonne voie, avec le succès en perspective, peu importe le domaine.



La carte de **l'inconnu**, représente les mystères et les doutes.

Elle invite à faire appel à votre intuition pour naviguer à travers les zones d'ombre de votre vie.

Dans ce voyage intérieur, il est essentiel de faire confiance à vos ressentis, même lorsque le chemin semble incertain.

L'inconnu n'est pas nécessairement dangereux ; il peut être une source de découvertes enrichissantes et de nouvelles perspectives.

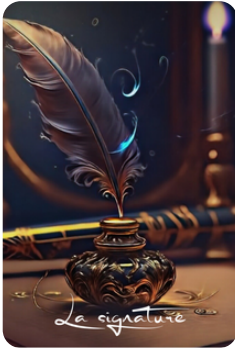
Cette aura met en lumière votre profonde nature intuitive, façonnée par le cycle de la pleine lune. Les divers symboles présents sur cette carte vous caractérisent et mettent en avant vos talents en tant que guide spirituel, vous offrant la capacité de percevoir l'invisible.

En règle générale, cette carte indiquera dans votre tirage que vous avez la capacité de distinguer le vrai du faux.

En association avec la carte de l'intelligence, qui affiche des teintes rouges qui appartiennent à la terre et au chakra racine, vous possédez une lucidité et une clarté d'esprit exceptionnelles. L'inconnu sera toujours abordé avec un sens pragmatique.



Ce cœur d'un bleu nuit intense, orné d'un saphir lumineux, incarne des émotions sincères, empreintes d'une délicate pudeur, semblables à celles des contes des mille et une nuits. Le bleu royal évoque également l'idée de parenté et, comme c'est souvent le cas dans les pays arabes, d'unions arrangées. En l'observant de plus près, on peut apercevoir des reflets rouges, symboles d'amour, qui peuvent être à la fois captivants et éclatants, évoluant avec le temps selon les éléments environnants.



La carte de la signature représente un symbole d'engagement officiel. Elle peut apparaître en faveur d'un contrat de travail, dans le cadre d'un projet majeur, ou même dans les clauses d'un mariage, tout acte nécessitant une validation.

C'est une carte qui signifie la concrétisation et un aboutissement majeur, comme une demande d'adoption si les cartes de l'enfant et de la justice interviennent dans votre tirage.



La carte de **la femme** symbolise l'intuition, la sagesse et la beauté.

Elle représente la féminité dans toute sa splendeur et peut être une image de vous si vous êtes une femme, ou de la consultante pour qui vous réalisez le tirage.

En règle générale, elle signalera toujours une présence féminine et, si vous êtes fasciné par son regard, cela reflète une intuition marquée.



La carte de **l'homme** représente l'action, l'autorité et la fonction de protecteur. Elle incarne la masculinité sous toutes ses formes et peut faire référence à vous-même, si vous êtes un homme, ou à la personne pour laquelle vous réalisez le tirage.

En règle générale, cette carte évoquera toujours une présence masculine. La présence des carreaux **♦** symbolise l'effort et le travail, ce qui pourrait indiquer votre patron ou même vous-même si vous êtes à la tête d'une entreprise.



La carte de la naissance représente de nouvelles expériences et des moments initiatiques.

Cela peut se traduire par un nouvel emploi ou une nouvelle relation, apportant un véritable vent de renouveau.

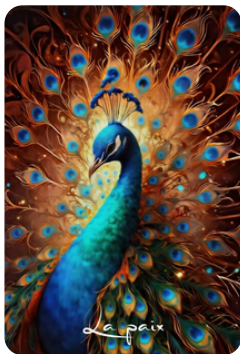
Les cartes qui l'entourent peuvent apporter des nuances spécifiques, modifiant ainsi le chemin de ce nouveau départ.



La carte de la réussite, symbolisée par des flambeaux, annonce ici une victoire flamboyante et le succès.

D'un point de vue symbolique, elle évoque les flammes qui dissipent les ténèbres, illuminant ainsi votre parcours.

Sur le plan spirituel, vous êtes cette lumière qui guide les autres vers leur propre éclat.



Si vous avez traversé des épreuves, la présence de la carte de la **paix** dans votre tirage indique un retour à la sérénité et à l'harmonie.

Les plumes iridescentes du paon, déployées en un éventail majestueux, reflètent la lumière du soleil en une danse de couleurs.

En marchant avec grâce, le paon évoque l'importance de la beauté intérieure et de la sérénité, nous invitant à cultiver la paix en nous et autour de nous pour célébrer l'harmonie universelle chaque jour.



La carte des **honneurs** est représentée par un trône impérial, signale l'attribution d'un titre et d'une distinction.

Socialement, elle indique que vous vous élevez à un rang supérieur.

Cependant, si elle apparaît inversée ou entourée de cartes plus sombres, cela suggère un pouvoir mal maîtrisé et des responsabilités qui peuvent vous intimider.



La carte de **l'ascension** symbolise votre avancement et votre volonté de solidifier votre position, elle est le signe d'une progression certaine.

L'argent pourrait être le moteur de vos aspirations pour améliorer votre qualité de vie.

En l'absence de cartes négatives ou inversées, vous pouvez être assuré d'une amélioration significative de votre situation, quel que soit le domaine concerné.



**La justice**, symbolisée par sa balance, vous signale que vous êtes sur le point d'atteindre un équilibre ou un compromis dans le domaine de la consultation qui vous préoccupe.

Avec la carte du **combat**, il est probable que vous fassiez face à un procès contre un adversaire redoutable.





La carte de **L'héritage** signale que vous êtes sur le point de recevoir un don ou un héritage.

Elle peut également suggérer un transfert de pouvoir, en relation avec la carte de la **réussite**, symbolisée par des **flambeaux**.

Le patrimoine est représenté par la carte du Palais en association, ces deux cartes ensemble évoquent un héritage colossal.



La carte de vœux, embellie d'une lanterne lumineuse, vous encourage à poursuivre vos rêves et à avoir foi en votre destinée.

Elle révèle également votre sensibilité artistique et votre charme captivant, surtout en lien avec la carte de la passion.

En somme, elle indique que vous êtes un doux rêveur, aspirant à des jours meilleurs.



La découverte à travers un télescope symbolise la recherche, la curiosité, l'aventure et l'exploration de nouvelles idées qui germent dans votre esprit.

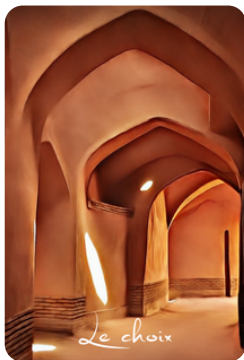
Cette curiosité peut s'avérer être un moyen d'enrichir votre âme dans un cadre positif. En revanche, elle peut également prendre une tournure plus sombre, ressemblant à de l'espionnage intrusif, manifestant un besoin de contrôler les actions de l'autre dans les moindres détails.



La carte du courrier symbolise les documents officiels reçus concernant vos démarches administratives, incluant e-mails et formulaires.

Tous ces documents, qu'ils soient émis ou reçus, doivent être examinés avec soin.

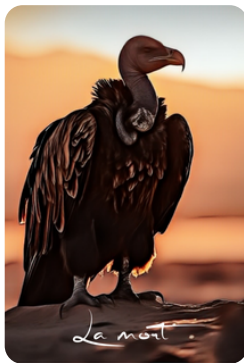
La loupe suggère de prêter attention aux détails, comme les clauses d'un contrat, en rapport avec la carte de la signature.



Vous êtes à un carrefour, et la carte du choix vous montre que vous avez l'opportunité de décider.

Elle illustre les nombreuses possibilités qui s'offrent à vous, qu'il s'agisse d'une carrière ou d'un dilemme amoureux entre deux personnes.

Suivez la lumière de votre cœur pour guider votre décision.



La carte de la mort, représentée par un vautour, incarne toutes les fins. Elle symbolise les ruptures et les séparations, annonçant une profonde métamorphose de l'existence, tout en évoquant parfois le deuil.

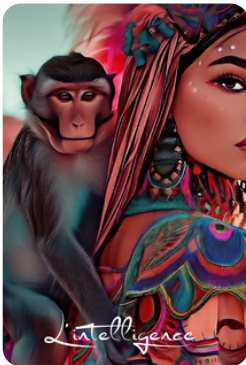
Au Moyen-Orient, les vautours signalaient les morts sur le champ de bataille, se nourrissant des restes pour nettoyer le terrain et prévenir la propagation des maladies. Ils symbolisent ainsi ce cycle ininterrompu de fin et de renaissance. Elle représente aussi la saison automnale.



La carte de la maladie, illustrée par la rose noire dans le désert, évoque des situations toxiques et récurrentes de schémas répétitifs.

Les épines rouges symbolisent les blessures infligées à l'estime de soi, la perte de confiance et les liens toxiques.

Cette carte peut représenter un amour maladif ou illustrer des préoccupations liées à un soucis de santé.



La carte de l'intelligence représente votre aptitude intellectuelle et vos compétences en stratégie et analyse. Elle peut également symboliser un médecin lorsqu'elle est liée à la carte de la maladie.

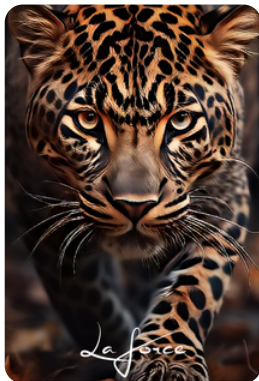
En général, elle indique votre capacité à résoudre des situations difficiles. Le singe et la femme orientés vers la droite symbolisent votre esprit novateur. À l'envers ou mal entourée, la carte peut signaler des vols et des pertes.



La carte de l'apprentissage incarne une étape enrichissante dédiée à l'exploration de nouveaux savoirs.

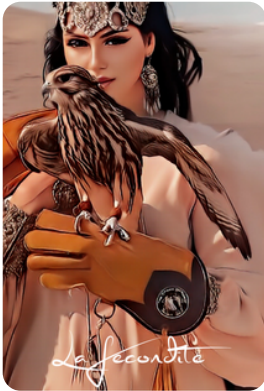
Elle peut également signifier une période de formation ou différents types d'examens, comme le permis de conduire en lien avec la carte du cavalier.

Elle symbolise les études, représentant tout ce qui nécessitera une évaluation approfondie et des leçons à en tirer.



La carte de la force, illustrée par un tigre, représente votre aptitude à relever les défis avec confiance et détermination. Elle incarne votre puissance indéfectible à avancer, même dans les circonstances les plus difficiles.

Vous êtes une véritable force de la nature. Face à la foudre, vous affirmez vos opinions avec une certaine agressivité, veillez aux coups de griffes et à la violence que cette combinaison peut engendrer. En compagnie du charmeur, cela peut également dévoiler votre côté prédateur.



La fécondité est représentée par "l'impératrice", qui incarne les fruits d'un amour inconditionnel, qu'elle considère comme un trésor magique, source de vie et d'épanouissement.

Enceinte et tenant un faucon près de son cœur, elle symbolise vos capacités de croissance amplifiées. En général, elle suggère que toutes vos entreprises connaîtront un bel essor.



Le cavalier représente un messager apportant des nouvelles ; cette carte, illustrée par un cheval en mouvement, évoque la rapidité et les déplacements sous toutes leurs formes, symbolisant un mouvement incessant.

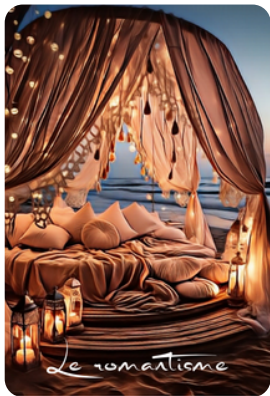
En lien avec la carte des cycles, elle peut suggérer un déménagement. Cela peut également faire référence à un voyage avec des nouvelles venant de loin ou à la planification de vacances, en association avec la carte du bien-être.



La carte des cycles, symbolisée par les diverses phases lunaires, met en lumière des transformations importantes dans votre vie.

Les changements sont inévitables, et les cartes adjacentes fourniront davantage d'informations sur la nature de ces évolutions.

En association avec la sorcière elle suggère que vous devriez profiter des énergies de la lune pour faire vos rituels et conjurer le sort.



La carte du romantisme, illustrée par un cocon doux et réconfortant, met en lumière votre tendresse et votre empathie envers autrui. En matière d'amour, elle vous assure une affection authentique et loyale.

Sur le plan professionnel, vous êtes grandement valorisé pour vos aptitudes relationnelles. De plus, elle évoque un engagement humanitaire, car ce lit fait face à la mer (mélancolie), symbolisant votre désir de servir les autres.



La carte de la sorcière met en lumière la présence d'ennemis et de personnes jalouses. Elle sert d'avertissement contre la malveillance et les conspirations, et lorsque cette carte se présente avec celle de la mort, elle peut symboliser une veuve noire.

Le serpent qui l'entoure au niveau de son chakra gorge représente les commérages et les rumeurs, surtout en présence de la carte de la communication. En outre, la sorcière incarne la malice et les rituels, tels que les sortilèges.



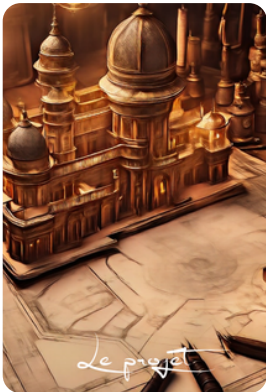
La carte de la trahison, positionnée près de votre pied, représente un danger imminent.

Elle alerte sur vos propres inclinations et désirs, avec la tentation symbolisée par le feu.

Vous pourriez être à l'origine de cette trahison ou en faire les frais, comme dans le cas d'un adultère.

Les mensonges peuvent être identifiés si elle est liée à la carte des secrets.





La carte du projet représente un avenir riche en différentes projections, symbolisées par un palais miniature et son plan.

Dans un tirage sentimental, la carte de l'amour suggère que vous recherchez une certaine stabilité, qui pourrait se réaliser à travers une relation durable, comme le rappelle la présence des solides fondations miniatures du palais.

Cette carte évoque également le souhait de fonder une famille, en lien avec la carte de la fécondité ou de la famille.



La carte de l'abondance représente vos richesses et vos finances, symbolisées par la cannelle au lieu de l'argent.

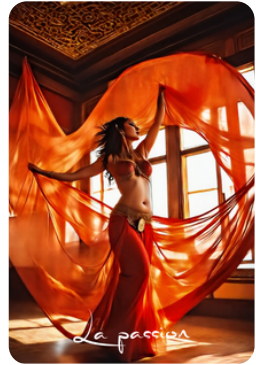
Bien qu'elle touche aux finances, elle vous rappelle que la véritable richesse provient du cœur.

Sa présence vous procure un confort matériel considérable, et vos finances sont florissantes. Elle évoque également la saison du printemps.



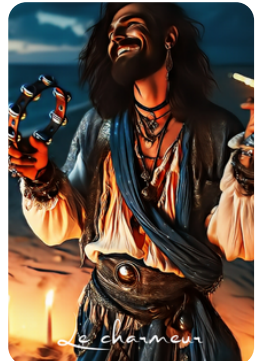
La carte du **voyage** représente l'étranger la distance les nouvelles provenant de loin elle représente aussi les voyages lointains.

**La passion** englobe toutes les formes d'art qui vous inspirent et vous motivent. Elle peut également symboliser une femme libre.



La carte des **étapes** indique un ralentissement des obstacles qui se trouvent sur votre chemin et vous devrez les affronter.

**Le charmeur** est une carte qui représente les plaisirs simple de la vie, les festivités elle peut également la présence d'un homme séducteur qui a le verbe facile dans votre vie .





**La communication**, représentée par un perroquet, incarne toutes les interactions verbales. À l'instar de la foudre, elle peut également signaler des conflits.

**L'ermitage** symbolise un désir de se retirer pour réfléchir, marquant ainsi une période d'introspection.



La carte de **l'enfant** représente l'enfant que vous avez ou souhaitez . Elle révèle votre âme enfantine, mettant en avant une certaine insouciance, car elle tient un tigre comme s'il s'agissait d'une peluche.

**L'attente** représentée par un sablier vous signalera une période de délais et de patience à traverser.

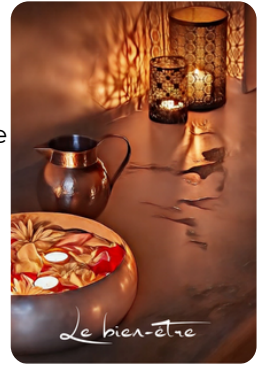




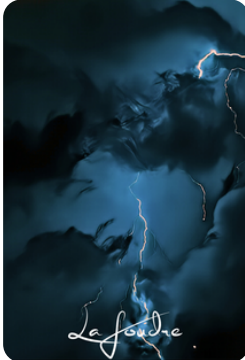
*Le mirage*

**Le mirage** symbolise les moments de doute et d'incertitude, ainsi que les situations floues qui nécessitent une analyse claire et réfléchie de la situation.

Le **bien-être** reflète une santé optimale et met en avant l'importance de prendre soin de soi, comme l'illustre la présence de ces fleurs dans ce hammam.



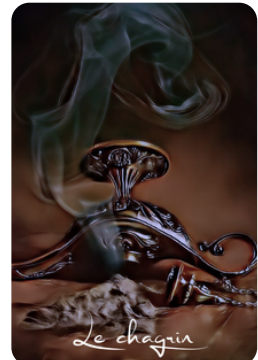
*Le bien-être*



*La foudre*

La carte de **la foudre** signale des tensions ambiantes, des contrariétés et un stress palpable.

**Le chagrin** lié à la lampe du génie renversée reflète une période de déception et de mélancolie. Toutefois, cet état est susceptible de s'atténuer rapidement, surtout si le cavalier se trouve à proximité.



*Le chagrin*



**Les cadeaux** représentent l'arrivée de surprises variées. Ils témoignent de l'attention que l'on vous porte et du désir de vous offrir un présent.

**La stérilité** face au précipice se manifeste par un vide immense et une montagne de sable, symbolisant les blocages et les périodes de stagnation.



La carte du **Palais** représente la **sécurité** et la **stabilité**, car elle agit comme votre refuge, votre forteresse et votre point d'ancrage, évoquant ainsi une certaine **longévité**.

**L'infortune** suggère que vous pourriez faire face à un revers financier, que ce soit par un manque de fonds ou par des dépenses excessives liées à la carte de l'éphémère ; l'argent vous file entre les doigts.





**La protection** symbolisée par la main de Fatma met en avant une approbation de vos projets et de vos amours. Elle est un symbole de protection divine et de grâce.

**Le travail** représente votre activité professionnelle ou la nécessité de déployer des efforts pour rétablir l'équilibre d'une situation.



La carte **familiale**, symbolisée par une flamme vive, représente l'amour pour vos proches, montrant que chaque bâton constitue un membre de votre famille.

**La rencontre** désigne un point de rassemblement, que ce soit pour des formalités, des entretiens ou des festivités en présence de la carte du charmeur.





**La joie**, illustrée par ces deux grands sourires, indique une période de bonheur éclatant et profond.

Le dromadaire représente votre capacité à tenir bon face aux épreuves et votre résilience face aux obstacles de la vie.

Il annonce de bonnes nouvelles et reflète votre optimisme à toute épreuves, Cette carte évoque également la saison estivale.



**L'enfermement**, illustré par la cage de l'esprit, révèle que les papillons à l'intérieur ne sont pas complètement captifs.

Cela rappelle que, au fond, vous demeurez toujours libre, et que ce sentiment d'étouffement ainsi que le manque de liberté peuvent s'évanouir dès que vous en décidez ainsi.

Cette image peut également symboliser la saison hivernale, une période où l'on a tendance à demeurer chez soi.



L'association de la trahison repose sur des mensonges par omission, tandis que la carte de l'intimité révèle un secret dissimulé ou soigneusement protégé.

Si la carte de la découverte se présente dans votre tirage, préparez-vous à des révélations inattendues. Grâce à la communication, vous serez mis au courant des vérités cachées.



Le combat illustré par ces deux épées et ce bouclier évoque un affrontement imminent, indiquant qu'il sera crucial de résoudre cette dualité.

La carte de la rencontre souligne l'importance de clarifier les choses et de mettre les cartes sur table.

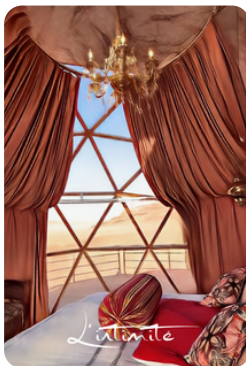
Ces rivalités et conflits représentent également une forme de compétition. Avec la carte des honneurs il s'agira de défendre vos positions et de rétablir la vérité.





**L'éphémère** représente une carte du temps, incarnant rapidité et beauté, semblable au sable qui s'écoule entre vos doigts. C'est une carte vibrante d'intensité, mais qui ne dure qu'un instant.

**Les insécurités** reflètent vos peurs et vos inquiétudes, tandis que les cartes adjacentes peuvent vous guider pour en comprendre le sens.



La carte de **l'intimité**, symbolisée par le lit conjugal, illustre les relations sexuelles lorsque tout se déroule harmonieusement.

Les **pensées-amitiés**, symbolisées par une rose sur une lettre ouverte, évoquent une complicité profonde entre amis. Chacun connaît tout de l'autre, renforçant ainsi leur lien.





Les soutiens sont symboliquement illustrés par cet aigle royal qui déploie ses ailes vers la main tendue de cet homme.

Cet aigle vous offre une aide précieuse pour progresser.

C'est la garantie qu'une personne importante sera là pour vous apporter tout son soutien si vous en ressentez le besoin.

Par exemple, lors de vos démarches administratives, cette personne interviendra de manière favorable dans votre dossier.

Elle peut également symboliser les professionnels du droit tels qu'un avocat, un huissier, un juge ou un policier bienveillant, représentant une aide précieuse.

Cependant, si elle est entourée de symboles comme la mort et la foudre, cela signifie que vous ne pourrez pas obtenir gain de cause ni bénéficier de soutien.

En revanche, si la carte de la protection apparaît, cela indique qu'une personne influente interviendra pour vous prêter assistance et vous sécuriser.

Méthodes de tirages et interprétations

Pyramide sentimentale

Pour construire votre pyramide sentimentale, commencez par mélanger vos cartes.

Choisissez vos 5 premières cartes et disposez vos cartes alignées de gauche à droite cette première rangée de cinq cartes représentera les

**1/ LES BASES** de votre relation et de votre pyramide.

Ce sont les fondations et les acquis qui illustrent comment votre relation avec votre partenaire s'est développée.

La deuxième rangée de quatre cartes représente quand à elle les mouvements **2/ LES ACTIONS** menées dans la relation comment le couple à mobiliser son énergie de manière individuelle car nous allons diviser cette pyramide en 2 pour vous offrir une lecture dans son individualité.

La troisième rangée de 3 cartes indiquera **3/ LES SENTIMENTS** ce que vous avez dans votre cœur. La carte du milieu est déterminante car elle est le point de liaison sur lequel vous rejoignez votre partenaire.

La quatrième rangée représente votre **4/L'ÉTAT D'ESPRIT** elle se compose de 2 cartes vous et votre partenaire.

Enfin la dernière carte de ce tirage qui se trouve au sommet de la pyramide vous indiquera le **5/ LE RÉSULTAT** et l'évolution de votre relation.

5  
LE RÉSULTAT

4  
L'ÉTAT D'ESPRIT

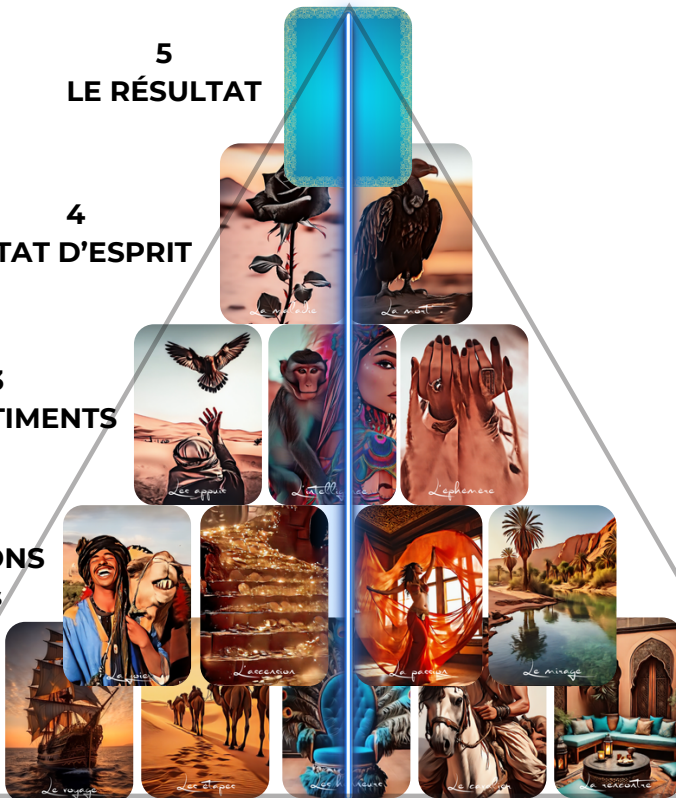
3  
LES SENTIMENTS

2  
LES ACTIONS  
menées

1  
LES BASES

LA CONSULTANTE

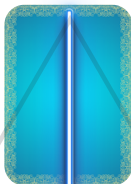
SON PARTENAIRE



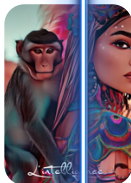
## LA CONSULTANTE

Les cartes centrales doivent être perçues comme une valeur partagée dans leur relation, représentant les moments clés où le couple se construit.

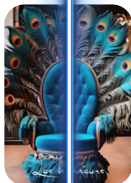
Quelles sont les émotions qu'ils portent dans leur cœur ? Enfin, quelles seront les conséquences ou l'évolution de leur relation ?



## SON PARTENAIRE



Par exemple sur les bases, nous pouvons discerner un couple harmonieux qui est fier de former une union avec la carte des honneurs.



# LA CONSULTANTE

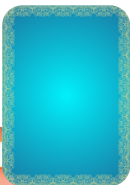
# LE PARTENAIRE





# LA CONSULTANTE

5



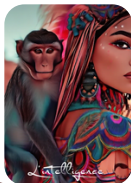
Voir page suivante pour la réponse commune.

4



Son esprit est troublé par sa prise de conscience ; elle réalise que sa relation est toxique et qu'elle investit davantage qu'elle ne reçoit.

3



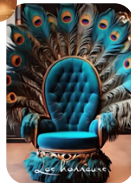
Elle a le cœur généreux et se donne à fond pour combler chaque désir de son partenaire. Elle a compris que la relation de couple se bâtit à deux, et que son compagnon doit également prendre part à cet engagement.

2



Dans cette relation, c'est souvent la consultante qui a déclenché les moments de joie. Elle a entrepris de nombreuses actions pour faire évoluer leur dynamique.

1



Sur les fondations, la consultante a peut-être mal vécu la relation au départ car elle était géographiquement éloignée de son partenaire.

**5** Puisque la compréhension de la carte de l'intelligence est partagée par le couple, ils choisiront donc de se séparer en toute sérénité avec cette décision commune.

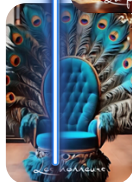
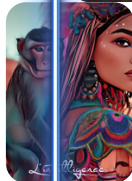
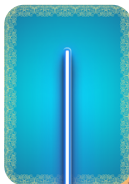
**4** Son état d'esprit semble l'amener à vouloir mettre un terme à sa relation amoureuse.

**3** Dans son cœur il se rend compte qu'il préfère vivre des relations clandestines .

**2** Il enchaîne les conquêtes sans même remarquer la femme qui se trouve à ses côtés.

**1** Sur le fond, Monsieur est fier d'être avec sa compagne, qu'il considère comme un véritable trophée. Cependant, il est clair que Monsieur ne cesse de multiplier les rencontres.

## LE PARTENAIRE



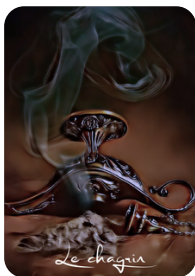
Tirage simple à trois cartes

Dans cette lecture, il est fascinant d'observer en trois cartes comment offrir une guidance. La première carte représente l'état d'esprit du consultant, la deuxième carte indique le conseil à lui donner, et la troisième met en lumière les perspectives qui s'ouvrent à lui par la suite.

### ETAT D'ESPRIT



### LE CONSEIL



### EVOLUTION



## ETAT D'ESPRIT



## LE CONSEIL



## EVOLUTION



La présence de la carte des cycles indique que le consultant à envie de changement dans sa vie, cela se traduit par une manifestation importante et une transformation profonde.

La deuxième carte, quant à elle, révèle une certaine fragilité dans laquelle se trouve le consultant. On lui conseille de puiser dans ses propres ressources, car comme le dit le proverbe, ce qui ne nous tue pas nous rend plus fort.

En appliquant les conseils de la carte numéro 2 c'est à dire de reprendre sa vie en main et de sécher ses larmes, le consultant évoluera vers des entreprises juteuses et florissantes.



*Les cadeaux*

# *Remerciements*

Voir mes oracles  
entres vos mains  
est le plus beau  
des cadeaux,  
merci infiniment  
pour votre  
confiance.

Amitiés.

*Jeanne Lamar*