



LENORMAND

Les Secrets Originels

LIVRET EXPLICATIF

LENORMAND

Les Secrets Originels

Un oracle auto-édité créé par Jeanne Lamar.

Bienvenue dans le monde captivant de Lenormand et "Les Secrets Originels".

Le titre évocateur de ce jeu promet de nombreuses surprises !
Ses illustrations uniques stimuleront votre intuition et
ajouteront une grande attractivité à vos tirages !

Cet oracle vous invite à un voyage intuitif authentique, évoquant
l'époque de la Renaissance, avec une touche de modernité
actuelle.

Je vous souhaite une magnifique découverte.

LENORMAND

Les Secrets originels

Créer ce troisième oracle a constitué un véritable défi de taille !

J'ai pris soin de préserver l'essence et les principes de Mlle Lenormand, tout en lui insufflant une touche moderne et dynamique !



L'inspiration a émergé à partir de la carte N°7 (Le Serpent), rebaptisée "Pêché Originel" en écho à l'histoire d'Adam et Ève.

Cette part de mystère a été le fil conducteur pour me guider dans la création et la réinterprétation de ce bel oracle.

Sommaire

Pages 7 à 16

Le Cavalier
Le Trèfle
Le Vaisseau
La Maison
L'Arbre
Les Nuages
Le Pêché originel
Le Cercueil
Le Bouquet
La Faux

Pages 17 à 26

La Verge
Les Oiseaux
L'enfant
Le Renard
L'Ours
L'Étoile
La Cigogne
Le Chien
La Tour
Le Jardin

Pages 27 à 36

Le Mont
Le Chemin
La Souris
Le Coeur
L'Anneau
Le Livre
La Lettre
L'Homme
La Femme
L'Homme (2)

Pages 37 à 46

La Femme (2)
Le Lys
Le Soleil
La Lune
La Clé
Les Poissons
L'Ancre
La Croix
La Barque
Le Pont

Pages 47 à 56

La Balance
Les Masques
La Boussole
Le Puits
Le Labyrinthe
Les Chaussures
La Couronne
Les Dépenses
La Loupe
L'Abeille Royale

Pages 57 à 60

Le Temps
Le Grand Cru
L'Art
La Balançoire

Pages 61 à 74

Les méthodes de tirage
Le tirage en croix
Mini tableau à 9 cartes
Le grand tableau
Le petit BAC les secrets originels

Pages 75-76

Remerciements

1. Le Cavalier

Des nouvelles, une livraison, une visite.



Le cavalier apporte toujours des nouvelles. Observez ce qui l'entoure pour découvrir ce qu'elles contiennent. Il peut venir vous rendre visite ou vous offrir de véritables changements.

Il est rapide et toujours en mouvement. Si une carte négative apparaît à ses côtés, il est probable que vous n'apprécierez pas la réponse. En tant que première carte du jeu, il symbolise ici le rythme effréné des informations qui affecte chaque jour un peu plus la vie quotidienne.

2. Le Trèfle

La chance, de nouvelles opportunités.



Le Trèfle apporte le bonheur et la chance. Il améliore les situations et si aucune carte négative n'apparaît à ses côtés, il transforme les difficultés en opportunités.

Il incarne les belles surprises et les soupirs heureux. Tout est vert et fertile, la croissance prometteuse et la chance sont au rendez-vous.

Quelle que soit la place de cette carte dans un tirage, elle signifie que tout va bien.

Le trèfle est également connu pour son association avec l'amour, la passion et l'abandon. Mais si le trèfle apparaît à côté de la faux (10), attendez-vous à ce que cette chance soit éphémère !

3. Le Vaisseau

Les voyages, un changement, l'étranger.



Préparez vos valises, car le vaisseau vous emmène en vacances ou en voyage d'affaires. Associé à la distance, il est constamment en mouvement.

Surveillez les cartes qui l'entourent pour déceler les indices et les changements qu'il engendre dans le voyage de votre vie.

Vous devez entreprendre un voyage, explorer de nouveaux horizons et, pour que ce voyage soit garanti sans heurts, vous devez vous livrer à des préparatifs.

Avec l'Abeille Royale (48), vous entreprenez un voyage lointain pour votre activité professionnelle. En association avec le Grand Cru (50), vous préparez des vacances depuis longtemps, il se pourrait que ce soit le voyage de votre vie, un changement important est à venir.

4. La Maison

Le foyer, la famille, les biens immobiliers.



La Maison représente votre famille et votre base, votre terre et votre foyer.
Elle vous apporte la stabilité et le confort.
Elle est votre lieu de vie et votre environnement. Elle incarne ce qui vous entoure et ce qui vous appartient.
Elle est le sanctuaire qui vous permet de vous abriter du monde.
Elle est constituée de racines nouvelles et suggère un lieu d'ancrage permanent et sûr.

En associant avec les Poissons (34), vous travaillez comme agent immobilier, où vos investissements sont florissants dans ce domaine. Avec la cigogne (17), vous vous apprêtez à déménager.

5. L'arbre

La santé, la lignée, la généalogie (les racines).



L'arbre incarne la santé de votre corps, de votre esprit et de votre âme.

Il est ici pour perpétuer et grandir.

Il symbolise la santé et la longévité, la nécessité impérieuse de planter ses racines pour s'assurer un avenir sûr.

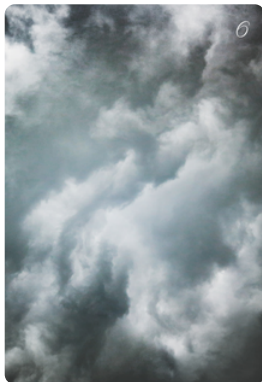
S'il est associé à la maison (4), cette maison évoque la sécurité mais aussi une forte responsabilité familiale et le risque d'une santé défaillante due au stress, avec la Souris (23).

Pour comprendre votre tirage, observez les cartes qui l'entourent.

L'arbre représente également l'Arbre de Vie, un symbole spirituel qui plonge ses racines dans les civilisations les plus anciennes.

6. Les Nuages

Les problèmes, les doutes, l'incertitude.



Sombre d'un côté et lumineux de l'autre, les nuages sont porteurs de conflits et de doutes. Votre vision est trouble, ils bloquent votre perception et font régner la confusion. Mais soyez rassuré, les nuages ne font que passer car le soleil brille toujours après la tempête.

Cette carte peut également signifier l'occultation d'une vérité, un manque de clarté vis-à-vis d'une situation ou une révélation.

Dans certains systèmes d'interprétation Lenormand, les contours lumineux et sombres de cette carte révèlent si la confusion se trouve devant ou derrière vous. Cela est particulièrement utile lors d'une interprétation du grand tableau, lorsque vous étudiez les diagonales, pour une lecture plus affûtée.

7. Le Pêché Originel

La tentation, les mensonges, la sexualité.



Bienvenue dans le Jardin d'Éden version 2024 ! Depuis toujours, les pommes symbolisent le "Fruit défendu", faisant référence au Pêché Originel d'Adam et Ève.

L'influence du Serpent plane toujours au-dessus de vous.

Seriez-vous tenté ? Cette pomme translucide souligne la capacité des apparences à tromper, évoquant le mensonge, le mystère et la tentation. Elle évoque également la sexualité, le désir et l'attraction.

Si le pêché originel est associé au renard (14) dans votre tirage, la trahison est inévitable.

Avec la Balançoire (52) : des frivolités caractérisées par des relations passionnées et éphémères.

P. Le Cercueil

La fin, une transformation , un deuil.



Le cercueil annonce le changement et la transition douloureuse.

Vous le sentirez passer dans votre corps et votre esprit, et sans aucun doute, dans votre portefeuille.

La dépression, la perte et la banqueroute sont sa spécialité.

Le cercueil représente la maladie et l'alitement. Il incarne toutes les fins et parfois la mort.

Cette carte peut signifier la fin d'une situation telle que nous la connaissons.

9. Le Bouquet

Une invitation, une surprise, un cadeau.



Le bouquet incarne la beauté et le bonheur, le don qui réchauffe votre cœur.

Il annonce votre rétablissement et votre bien-être.

Peu importe la carte qui l'accompagne, elle lui insuffle toujours une valeur positive.

Que se passe-t-il lorsqu'on vous offre un cadeau ? Cette carte symbolise la saveur parfumée de la joie et de la gratitude.

Lorsqu'il est associé à une carte comme celles du Cavalier (1) ou de la Lettre (27), le bouquet peut signifier une invitation.

Associé au Jardin (20), il suggère une invitation à une fête.

10. La Faux

La soudaineté, le danger, la menace.



Attention, la faux est vive et rapide ! Elle tranche avec précision et sa vision est nette et acérée.

Elle annonce un accident, une blessure profonde, une rupture, ou parfois une décision difficile mais nécessaire à prendre.

Elle peut aussi présager une bonne récolte ou un danger.

Observez ce qu'elle coupe autour de vous, c'est peut-être votre salaire.

Elle symbolise un traumatisme ou un choc soudain. Une coupe nette et rapide doit être réalisée. La Faux est également dangereuse parce qu'elle est acérée. Vous devez être attentif à la direction qu'elle indique, particulièrement lors d'une lecture d'un Grand Tableau.

11. La Verge

Les conflits, des conversations animées, des débats.



Méfiez-vous des personnalités fortes, car la verge peut engendrer des querelles et des conflits.

Les discussions et les désaccords sont fréquents, mais la verge n'est pas toujours synonyme de malveillance.

Dans un contexte sensuel, elle peut également évoquer la débauche et une sexualité débridée, surtout lorsqu'elle est associée au Péché originel N° 7.

Dans un sens plus positif, cette carte vous recommande de rassembler vos forces, de concentrer votre attention et de mettre de l'ordre dans votre vie.

12. Les Oiseaux

La communication, des messages, des appels.



Un appel téléphonique, un message ou une rencontre sont ses moyens de communication. Les oiseaux assistent à des réunions ou des entretiens et apprécient les négociations. Ils peuvent symboliser votre frère, votre sœur, votre amant ou votre partenaire. Ils représentent également les couples. Cette carte suggère des commérages ou la transmission d'informations positives, en fonction des autres cartes du tirage.

Des voix multiples qui s'unissent sont plus puissantes qu'une seule et unique voix, c'est également la vision moderne de la "communication de masse". Il peut s'agir d'une nouvelle qui est largement diffusée, surtout si elle apparaît avec le Cavalier (1) ou le Jardin (20).

13. L'Enfant

La jeunesse, le renouveau, le recommencement.



L'enfant réside dans l'émerveillement, l'innovation et l'espoir, jouant pour le simple plaisir. Il évolue dans un monde différent, où l'imagination s'envole sans contraintes de réalité. Symbolisant les premières étapes du développement propices aux changements et à la création d'un avenir positif. La carte illustre cette merveille avec sa lanterne, l'enfant évoluant dans sa sphère magique.

Elle incarne également l'enfant en lui-même, celui que vous avez. Avec la promesse de projets naissants. Mal encadrée, elle peut être interprétée comme de l'immaturation.

En sa présence, préparez-vous à une rencontre romantique avec le Coeur (24). En combinant la carte de L'Enfant avec L'Abeille Royale (48), une nouvelle opportunité professionnelle se dessine.

14. Le Renard

La ruse, la manipulation, la trahison.



Lorsque le Renard est présent, il agit comme un avertissement, un signal d'alerte pour prévenir de la duplicité.

Observez attentivement, sa présence pourrait indiquer un piège imminent.

Il excelle dans la manipulation et sait nous bernier tous. Sa ruse est bien connue.

Il représente la carte de la tromperie dans ce jeu et symbolise la manipulation et les intrigues, pour le meilleur ou pour le pire, selon le contexte.

Le renard à côté du Bouquet (9) met en garde contre la tromperie et la flatterie, et il convient d'être encore plus prudent si le Cœur (24) et la Faux (10) entrent dans l'équation.

Si vous utilisez "les secrets originels" sans extension, le renard représentera le travail, sinon ça sera L'Abeille Royale (48).

15. L'Ours

Le pouvoir, la force, la protection.



L'ours symbolise la puissance, la force, la santé et la protection. Il veille sur vos finances et votre subsistance.

Sa signification négative apparaît lorsqu'il est entouré de cartes défavorables.

Dans le contexte des affaires, l'ours peut représenter une personne occupant un rôle de pouvoir.

Il peut également avoir une connotation matriarcale.

Une combinaison intéressante pourrait être celle de l'Ours et du Bouquet (9), une “main de fer dans un gant de velours”.

16. L'Étoile

Des vœux, des souhaits, de l'espoir, de l'attente.



L'étoile symbolise la lumière, les conseils et la guérison, inspirant confiance et offrant de nouvelles perspectives à explorer.

Faire un vœu sous une étoile apporte espoir et lumière depuis les confins les plus lointains.

Dans le jeu Lenormand, les étoiles peuvent être interprétées comme une voie prédéfinie et prédestinée, soulignant l'importance de visualiser et de concrétiser un vœu.

C'est l'une des cartes les plus puissantes du jeu, elle atténue les effets des autres cartes et dissipe rapidement les nuages. En quelque sorte, l'étoile peut être comparée à la carte Joker.

17. La Cigogne

Des projets, un déménagement, une grossesse.



Avec ses mouvements, sa modernisation et ses améliorations, la cigogne annonce l'arrivée du printemps et le changement de saison.

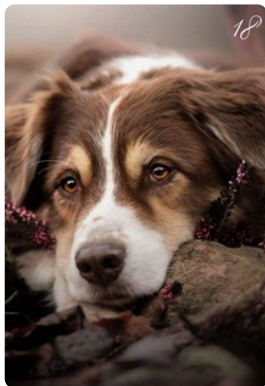
Parfois, elle représente l'arrivée d'un nouveau membre dans la famille ou simplement un nouvel état évolutif.

Elle peut également signifier un déménagement prochain ou même une promotion à venir.

La cigogne est une créature prévisible, bien que selon la légende, elle symbolise le changement comme la naissance d'un enfant

18. Le Chien

L'amitié, la fidélité, la bienveillance.



Le Chien symbolise la loyauté et l'amitié, ainsi que la bienveillance, la confiance, le soutien et la foi. En présence de cartes négatives, restez vigilant.

Le Chien peut agir en tant que conseiller, animal de compagnie ou meilleur ami.

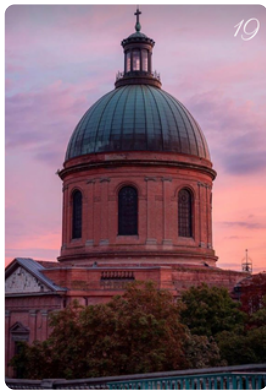
Proche de l'Homme (28) ou de la Femme (29), il garantit leurs bonnes intentions. L'Anneau (25) à sa droite évoque une relation amoureuse.

Associé à la Lettre (27), il suggère que vous allez recevoir des nouvelles fiables.

Le Chien et la Tour(19) peuvent signifier une société ou une autorité qui tient compte de vos préoccupations.

19. La Tour

Les entreprises, les organisations, les institutions.



Les entreprises, les organisations, les institutions et les gouvernements relèvent de sa responsabilité. Il incarne les limites et les contraintes, donc la vigilance face à l'isolement est de mise.

Elle représente vos aspirations et vos espoirs, mais aussi vos études supérieures.

À la différence de la Tour du Tarot, la Tour Lenormand symbolise une construction offrant protection et sécurité.

Lorsque la Tour est associée à l'Arbre (5), cela évoque des procédures administratives liées à la santé, que ce soit pour vous-même ou un proche. Si près de ces deux cartes vous trouvez le Cercueil (8), cela indique un risque d'hospitalisation.

20. Le Jardin

Les lieux publics, les festivités, une réunion.



Si vous vous rendez à une fête, un concert ou un rendez-vous d'affaires, j'apparaîtrai dans la lecture.

Le Jardin peut aussi annoncer une réunion, un séminaire, une émeute ou un pique-nique.

Au temps de Mlle Lenormand, le jardin était un lieu de socialisation, de rencontre, un espace de promenade et de partage au sein duquel se nouaient les relations.

Le Jardin avec la Tour (19) + le Vaisseau (3) vous partirez dans des contrées lointaines pour une réunion d'affaire.

21. Le Mont

Des obstacles, des difficultés, des blocages



La montagne représente les défis, les obstacles, les blocages et les résistances. Sa présence peut vous retarder pour un rendez-vous, et son aspect froid peut étouffer les émotions. Soyez vigilant et méfiant, car elle peut incarner l'ennemi au sein de votre propre refuge. Ce symbole évoque les obstacles qui peuvent surgir sur votre chemin. Associée à la Tour (19), elle peut également indiquer un retard dans les démarches administratives ; avec la Croix (36), elle représente une lutte intense.

D'autres cartes de nature similaire incluent le Chemin (22) qui offre plus d'options que de détours et de retards, ou les étoiles (16), qui indiquent de bonnes perspectives et une navigation plus claire.

22. Le Chemin

Les choix, les décisions, des options.



Le chemin représente les décisions, les choix, annonçant de nouvelles directions. En parcourant votre chemin, vous rencontrerez diverses voies. Arrive un moment où une décision doit être prise : avancer dans une direction ou dans l'autre. Aucun chemin n'est ni bon ni mauvais, mais un seul doit être sélectionné. Ici, la lumière qui guide vos pas vous conduit toujours plus loin vers un lieu de réflexion où vous devrez faire un choix.

Avec l'anneau (25), vous devrez prendre une décision concernant un engagement. Si l'Abeille Royale (48) est à proximité, diverses options professionnelles s'offriront à vous.

23. La Souris

Une perte, un vol, de l'inquiétude.



Vous ne voulez pas d'elle dans votre maison, ni sur vous.

Elle annonce la perte, le vol, la destruction et la dégradation.

Elle incarne le stress, l'anxiété et l'inquiétude au sein de la société.

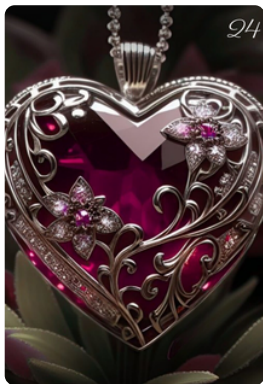
La souris apporte des nuisances, des parasites et la maladie dans votre refuge.

Elle grignote tout sur son passage tant que personne ne la regarde.

La Souris symbolise la perte, soit une réduction progressive de vos économies, quand elle est associée aux Poissons (34), soit un vol, au sens littéral du terme. Elle incarne les difficultés de la vie, lorsque quelque chose vous parasite et ne vous laisse pas en paix.

24. Le Cœur

Les sentiments, l'amour, les émotions.



Par sa forme, il représente le bonheur et l'amour, exprimant ainsi vos sentiments, émotions, passions et dévouements.

Il est essentiel de s'assurer qu'il n'est pas entouré de cartes négatives, afin de préserver sa douceur et son affection.

Le Cœur symbolise les relations et les émotions positives.

Tirer la combinaison du Cœur et du Trèfle (2) ou de l'Anneau (25) est une promesse d'amour, de chance, d'engagement et d'union.

Le Cœur et la Verge (11) ou la Faux (10) représentent une combinaison moins heureuse.

25. L'Anneau

L'engagement, le contrat, le mariage.



C'est un objet précieux qui unit lors d'un mariage ou d'un engagement. En l'absence de toute négativité, il apporte l'harmonie au sein d'une union.

Il représente le contrat et la promesse des partenariats et des entreprises.

Symbolisant l'accomplissement et la dévotion éternelle, cette alliance ornée d'une émeraude vous assure que l'engagement est sincère, empreint d'espoir et de courage.

Lorsque la Balance (39) apparaît, cela signifie que vous parviendrez à un accord avec l'autre partie, mais si le Cercueil (8) est proche, cela pourrait indiquer un divorce.

26. Le Livre

Les études, les secrets, les connaissances..



Livre des connaissances, livre des secrets, il contient l'éducation et les affaires privées. Il symbolise vos projets ou vos quêtes, parfois vos études et votre journal.

Méfiez-vous des cartes qui l'entourent ; lorsqu'il est associé au Soleil (31), vous pouvez lire facilement à travers lui.

Caché, méconnu, il peut parfois vous apporter le savoir.

Le livre attire l'attention sur le pouvoir de la connaissance et l'importance de la posséder.

Cette carte peut suggérer un savoir qu'une personne a besoin d'acquérir, mais cette prédiction n'apparaît qu'en présence des cartes qui l'entourent.

27. La Lettre

Les documents, les messages, les résultats.



Il s'agit d'un document ou d'un message, contenant des informations ou un colis. Parfois, il peut s'agir d'une facture, d'un certificat, du résultat d'un contrôle, d'un e-mail, d'un bulletin d'information ou d'un prix. La lettre symbolise une connexion, une communication intime et familière. Elle implique que cette communication peut être distante, nécessitant une transmission plus lente, ce qui demande de la patience avant d'établir une véritable connexion.

C'est la lettre sans le Cavalier (1) qui la livre rapidement et contrairement au Livre (26), elle n'apporte ni le savoir ni les nouvelles (comme le Cavalier), mais plutôt une simple reconnaissance.

28. L'Homme

Il représente le lecteur, le sujet masculin de votre lecture ou son partenaire.



La carte peut également s'utiliser pour une relation homosexuelle.

Assis sur une chaise, un homme élégant semble attendre sa compagne ou son compagnon.

Cette carte parle d'attente, de patience et de persévérance sereines.

La sensibilité de cette scène communique la nature de la romance.

Le regard de l'homme est tourné vers la gauche de la carte.

28. L'Homme

Il représente le lecteur, le sujet masculin de votre lecture ou son partenaire.

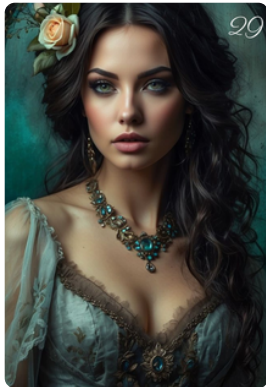


Cette carte additionnelle de l'Homme peut être utilisée afin de fournir une référence spécifique lors d'une interprétation. Elle peut servir pour une relation entre personnes de même sexe ou fournir un choix susceptible de mieux représenter la personnalité du sujet masculin de la lecture.

Dans cette seconde version, un homme fort porte un manteau rouge, symbole masculin de Mars. Son regard est tourné vers la droite, il semble déterminé et passionné.

29. La Femme

Elle représente la lectrice le sujet féminin de votre lecture ou sa partenaire féminine.



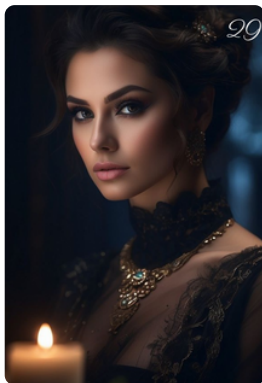
La carte peut aussi s'utiliser pour une relation homosexuelle.

Son regard laisse présager qu'elle est pensive. Une similitude d'ambiance et de ton la relie, ainsi que cette carte, à son homologue masculin.

La rose dans ses cheveux fournit le point de connexion supplémentaire. Elle annonce un signe, un cadeau, une chose que l'on donne et que l'on reçoit, que l'on partage.

29. La Femme

*Elle représente la lectrice, le sujet féminin de votre lecture
ou sa partenaire féminine.*



Comme pour l'Homme, les secrets originels incluent une seconde carte de la Femme. Cette version révèle une femme forte élégante qui regarde comme son homologue vers la droite. Son collier épouse la forme de son cou, à s'y méprendre on y distingue le symbole de Vénus. La lumière qui brille souligne ses traits puissants. Elle est de nature intuitive et se tourne résolument vers l'avenir.

30. Le Lys

La paix, le calme, la sérénité.



Le lys prêche le calme, la paix et la sérénité.

Il incarne vos parents et vos aînés. Il apporte la sagesse et l'expérience.

Il symbolise une relation durable ou l'ascendance et a pour perspective le contentement et la satisfaction.

Le lys purifie, simplifie ou exalte la nature des cartes qui le représentent.

Ainsi une combinaison Lys + Ours (15) peut indiquer l'autorité d'une mère ou une figure maternelle.

31. Le Soleil

Le succès, la victoire, la gloire.



Le Soleil incarne le succès, admirez son éclat !
Il contrôle votre ego et votre charisme, il renforce votre confiance et votre courage.
Il est porteur de victoire et de gloire mais veillez à ne pas devenir trop arrogant, sinon l'arrogance vous consumera.
La lumière qui inonde cette carte est énergisante et revitalisante.
Elle peut aussi signifier une confiance suffisante pour sortir de l'ombre.

Lors d'une interprétation, les cartes qui l'entourent se voient auréolées d'une connotation positive et à la fin d'une rangée de cartes, elles constituent un bon présage.

32. La Lune

L'intuition, la romance, l'imagination.



L'amour et la romance, l'intuition et les capacités psychiques, l'imagination et la créativité ne constituent que quelques-unes de ses caractéristiques.

Elle apparaît dans le ciel et influence les eaux. Elle est admirée, elle annonce la célébrité et les honneurs.

La lumière de la lune est teintée d'émotion. Pourtant, elle ne s'épanouit réellement qu'à proximité du Soleil ; elle a besoin de son énergie pour briller à son plein potentiel.

Dans la tradition Lenormand, la lune incarne la reconnaissance des autres, une réflexion sur soi-même. Elle représente donc la renommée et la notoriété.

33. La Clé

Les solutions, les découvertes.



Les découvertes et les solutions sont son point fort. Elle apparaît dans les signes du destin. Si elle est près de vous, sachez que vous obtiendrez les réponses et les méthodes pour résoudre ce qui vous préoccupe.

Regardez la carte qui se trouve à sa droite, elle révèle ce qui est important ou doit être démêlé. La Clé peut offrir la solution ; selon la manière dont vous la tournez, elle peut libérer ou enfermer. La réponse est à votre portée, c'est une carte libératoire.

Mais elle peut aussi incarner un instrument de captivité. Cette carte offre de nombreuses opportunités et de nouveaux commencements. Avec le Cœur (24), elle libère les sentiments et devient la clé de votre cœur. À côté du Livre (26), elle libère le savoir.

34. Les Poissons

L'abondance, le commerce, les transactions.



Les poissons annoncent la profusion et l'abondance. Ils gèrent le commerce et les transactions. Ils prônent l'indépendance, l'autosuffisance et les échanges.

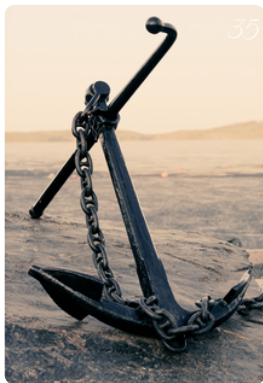
L'eau, la croissance et le flux sont leur domaine. Veillez à ne pas faire pencher la balance et à ne pas devenir imprévoyant avec les dépenses (46).

Les Poissons, du jeu Lenormand, symbolisent les ressources, l'argent et l'aspect matériel.

La présence de nénuphars ici, vous montre l'emplacement de profondeur qui regorge de richesse.

35. L'Ancre

La stabilité, la fiabilité, le point d'ancrage.



Stable et sûre, l'ancre offre la tranquillité d'esprit. Elle vous incite à persévérer et vous aide à atteindre votre objectif.

Méfiez-vous des cartes négatives, elles pourraient vous enchaîner et vous entraîner dans un gouffre. Elle offre la stabilité et la sécurité ; la conviction que votre dur labeur sera récompensé sur le long terme.

Proche du littoral, elle vous rappelle que les poissons ne sont pas loin, symbolisant l'abondance et la richesse ; c'est une carte de garantie.

En cas de besoin, vous serez protégé.

En association avec la Couronne (45), vous allez être honoré par une distinction qui s'inscrira dans la durée.

36. La Croix

Les chagrins, les épreuves, les fardeaux.



La croix annonce une période douloureuse, la souffrance et la culpabilité.

Si des cartes heureuses apparaissent à sa droite, votre expérience sera moins douloureuse.

Elle symbolise la souffrance universelle inévitable. Elle incarne le fardeau de ceux qui ne sont pas responsables de leurs actes, cette “croix que vous devez porter”.

Elle incarne aussi les croyances et les religions.

Avec le Livre (26), vous avez pleuré toutes les larmes de votre corps, mais cette douleur a tant de choses à vous apprendre.

37. La Barque

Le repos, l'introspection, une solitude sacrée.



La Barque vous invite à vous mettre au vert, à vous reposer, à vous offrir un moment de douceur et de bien-être mérité.

Ce rendez-vous avec vous-même marque un tournant décisif de votre vie, où vous êtes seul maître à bord.

Avec les nuages, vous parvenez à vous frayer un chemin dans la lumière de ce bel étang avec les idées claires.

Accompagnée de la Souris (23), il est vital de vous octroyer du temps car des personnes envahissent votre quotidien et sont sources de stress dans votre vie.

38. Le Pont

Le progrès, la réconciliation, les liens.



Proche ou lointain, large ou étroit, escarpé ou plat. Quelle que soit son apparence, il incarne votre lien avec des lieux, des personnes ou des instants.

Il traverse les espaces qui vous séparent et raccourcit la distance qui peut vous rapprocher, on parle alors de connexions. Symbole de transition et de dépassement des obstacles, le Pont constitue le moyen de franchir un fossé et offre de nouvelles opportunités.

Cette carte est une solution à un problème, elle contribue à combler l'affect. Dans la combinaison de la Croix (36) + le Pont, la souffrance est vaincue. Elle reflète également que de l'eau a coulé sous les ponts et présage donc une réconciliation prochaine.

39. La Balance

La justice, l'équilibre, la loi.



Dans sa neutralité et de manière générale, la balance vous suggère de trouver votre équilibre par le biais d'actions concrètes qui vous obligeront à vous mettre en conformité avec la loi.

Si vous avez en juxtaposition dans votre tirage, la Tour (19), cela indique que vous avez une affaire judiciaire en cours.

La lettre (27) + le Renard (14), cela peut être une assignation à comparaître contre un adversaire redoutable.

Avec le vaisseau (3), une affaire avec l'étranger vous demandera de l'attention.

La maison (4) peut représenter une succession, un acte notarié, pour l'acquisition ou la vente d'un bien immobilier.

40. Les Masques

La fausseté, la timidité, une double personnalité.



Les masques symbolisent des choses cachées; un ami (18) ne se montrerait pas sous son vrai jour.

En association avec le soleil (31), le consultant pourrait être extrêmement timide, dissimulant ses complexes et un manque de confiance en lui.

Avec le jardin, méfiez-vous des personnes autour de vous, certaines peuvent se révéler fausses.

On tentera de se racheter avec le bouquet (9).

En règle générale, les masques représentent toujours les faux semblants. Restez vigilants, les cartes voisines seront d'une aide précieuse.

41. Le Puits

Les profondeurs, quête intérieure.



Ses significations symboliques sont multiples : les souhaits, les ressources, la guérison.

Si vous fouillez attentivement ses ténèbres, vous découvrirez vos véritables pensées et vos vœux les plus secrets vous seront dévoilés.

Mais ceux-ci ne se réaliseront que si vous travaillez avec ardeur.

Cette carte indique la nécessité d'approfondir une question.

Vous pensez connaître tous les faits mais l'histoire est plus riche que vous ne l'imaginez.

Elle suggère des profondeurs cachées. La corde qui plonge dans le puits signifie l'importance du centrage. Fondamentalement, il peut annoncer que vous avez touché le fond et que l'unique solution est de remonter.

42. La Boussole

L'orientation, un positionnement à prendre.



La boussole est là pour vous aider à trouver votre chemin si vous devez entreprendre un voyage ou décider d'un choix.

Elle peut vous indiquer des directions et un itinéraire afin que vous ne vous égariez pas. Elle révèle la direction que vous êtes censé prendre. Et peut représenter quelqu'un qui vous prodigue des conseils et vous aide à vous orienter vers un objectif.

Elle vous invite à examiner la question de votre entreprise, mais aussi la direction que vous indique son aiguille.

Les cartes qui l'entourent peuvent vous apporter des informations sur votre direction et votre destination.

Si vous vous trouvez face au Mont (21), elle suggère de vous arrêter afin de vous repérer et de dresser un plan.

43. Le Labyrinthe

Le processus, des étapes à franchir.



Quand vous pensez avoir fait tout ce qui était en votre pouvoir, vous vous retrouvez face à un mur et devez recommencer.

Le labyrinthe vous permet de poursuivre votre chemin jusqu'au bout même si vous tâtonnez.

Les raccourcis vers le succès n'existent pas.

Cette carte indique que vous vous frayez un chemin à travers un flot d'événements confus, souvent en tâtonnant. Le chemin n'est pas direct, il inclut des tours et des détours.

Peu important vos plans et vos stratégies, vous serez confronté à des erreurs inévitables. Le labyrinthe vous suggère de revenir sur vos pas et d'emprunter un nouvel itinéraire. Parfois, le chemin direct n'existe pas. Se ressaisir et recommencer n'est pas synonyme d'échec mais fait partie du processus.

44. Les Chaussures

La synchronicité, la lucidité, un moment propice.



Mesdames, Messieurs, chaussez vos chaussures car vous êtes au bon endroit, au bon moment. Avec cette carte, on parle de synchronicité, d'état de fait dans votre vie ! Vous avez trouvé chaussure à votre pied !

Si elles sont accompagnées de l'homme (28) ou de la femme (29), ou du cœur (24), vous avez trouvé le partenaire idéal ou le parfait amour. Vous avez le vent en poupe et rien ne vous arrête ! Quel dynamisme !

Vous savourez cet instant tant attendu avec l'étoile (16). À propos de votre caractère, vous êtes plutôt pragmatique, extrêmement lucide, vous savez où vous mettez les pieds !

45. La Couronne

Les distinctions, les honneurs, l'autorité.



La couronne vous promet une distinction et des honneurs dans votre travail, surtout si "l'abeille royale" (48) se trouve non loin.

Vous allez recevoir une promotion, voir votre salaire augmenter avec les poissons (34).

En règle générale, la Couronne représente les personnes qui ont une autorité (avocat, juge, notaire...) ou le patron. Et évoque un aspect de passation de pouvoir, de passer d'un état à un autre c'est l'heure du couronnement.

Vos espoirs seront amenuisés si vous êtes entouré par le cercueil (8), cela peut refléter la fin de votre entreprise, parce que vous partez à la retraite avec le Lys (30).

46. Les Dépenses

Les factures, les achats, les investissements.



Les dépenses sont inévitables et récurrentes, elles peuvent se présenter sous forme de factures, d'investissements et d'autres dépenses moins dispendieuses.

Ces quatre pièces percées, posées sur un journal avec des chevaux au triple galop, témoignent d'un trou dans votre budget, c'est de l'argent qui sort rapidement.

Avec l'enfant (13), vous êtes généreux et dépensez sans compter.

En association avec le Soleil (31) ou les Poissons (34), vous ferez un gros investissement qui s'avère judicieux, les transactions sont fluides et vous promettent une bonne rentabilité.

47. La Loupe

La recherche, l'observation, l'examen.



La loupe vous suggère d'examiner plus attentivement la situation.

Si vous n'êtes pas parvenu à la clarifier depuis une perspective antérieure, elle peut vous aider à vous concentrer et vous offrir une nouvelle vision.

Cette carte vous indique que vous devez étudier le problème qui vous préoccupe avec plus d'attention.

Il est temps de vous concentrer, de scruter et d'analyser. Vous avez pu ne pas remarquer un élément discret ou peu visible.

Les plus petits détails peuvent revêtir une importance capitale. Avec le Livre (26) ou l'Anneau (25), elle peut signifier que vous devez étudier plus attentivement un document, un contrat ou un engagement.

48. L'Abeille Royale

La productivité, le travail, la richesse.



L'abeille royale a le pouvoir exceptionnel de produire ce miel si précieux, qu'autrefois et aujourd'hui encore, il est utilisé pour ses vertus médicinales.

Ce puissant élixir de jouvence vous promet de bonnes récoltes, et comme les bonnes choses n'arrivent jamais seules. Elle évoque que cette richesse est le produit d'un travail d'équipe.

Symbole de productivité, elle évoque sans conteste le travail acquis ou à entreprendre.

Avec les dépenses, vous êtes un travailleur acharné, ne comptant pas vos heures ni votre investissement en entreprise. Attention toutefois à ne pas négliger les autres aspects de votre vie.

49. *Le Temps*

Les délais, la temporalité.



Le temps au premier plan peut approcher ou simplement passer, vous devez donc être attentif.

Utilisez le temps avec sagesse afin d'offrir une perspective. Regardez ce qui l'entoure pour mieux comprendre ce qui l'implique.

Certaines cartes peuvent ralentir, et d'autres vous propulser. Comme le cavalier (1), vous offrira une issue rapide et inattendue.

Le Grand Cru (50) vous met en garde de ne pas vous précipiter et de prendre le temps de mûrir votre projet.

Avec le labyrinthe (43), vous subirez quelques ralentissements.

50. *Le Grand Cru*

La maturité, la sagesse, l'enseignement.



Le Grand Cru vous indique ici que dans votre vie, vous prenez le temps de savourer les bonnes choses qui ont pris le temps d'arriver à maturité.

Épicurien dans l'âme, vous êtes reconnaissant de ce que vous avez vu grandir avec l'arbre (5) à vos côtés.

Avec la couronne (45), vous êtes un savant capable d'enseigner, votre sagesse divine et les rouages de la vie qui vous ont amenés à vous élever dans la société.

En association avec la cigogne (17), un projet de longue date arrive à maturité et vous promet un changement imminent. Cela peut être un investissement immobilier avec la maison (4).

51. L'Art

La créativité, les idées, la passion.



Cette Joconde suggère d'établir des bases solides pour réussir, tout en exprimant votre individualité et votre créativité.

Chaque individu a le pouvoir de diriger sa propre vie et de créer son propre chemin vers le succès.

Cette carte vous invite à donner naissance à vos idées, à vivre vos passions intensément sans perdre de vue que cela nourrit votre âme.

En association avec les Poissons (34), vous allez commercialiser vos créations et obtenir de belles retombées économiques.

Avec la lune(32), vous êtes avant-gardiste, visionnaire vos idées ont du succès. En présence de l'ours(15), vous êtes un pionnier capable de déplacer des montagnes.

52. La Balançoire

La légèreté, le lâcher prise, l'éphémère.



Dans ce cadre champêtre et bucolique, la balançoire vous encourage à profiter du moment présent et à lâcher prise, car elle n'est que de passage dans votre vie.

Avec les livres posés sur son assise, elle vous rappelle et suggère la possibilité de suivre une formation courte ou de tirer une leçon de vie. Avec son mouvement de balancement, elle symbolise également la légèreté et une certaine insouciance.

Avec l'Enfant (13), vous avez gardé un esprit jeune, capable de recommencer à zéro. L'Abeille Royale (48), une formation riche et intense sera porteuse pour votre activité professionnelle. En revanche, avec la Faux (10) non loin, signifie un manque d'investissement au travail, qui conduira à une perte d'emploi.

De la théorie à la pratique



Les Secrets Originels proposent en plus des 36 cartes

Traditionnelles, 18 cartes supplémentaires comprenant un deuxième Homme, une deuxième Femme, ainsi que seize cartes aux illustrations et concepts originaux.

Ces 18 cartes peuvent s'utiliser de différentes manières.

Les cartes de l'Homme et de la Femme supplémentaires peuvent remplacer les cartes originales si vous préférez leur design, être utilisées pour des consultants de même sexe ou intégrées au paquet des 36 cartes traditionnelles, lors d'une lecture impliquant plusieurs personnes.

Cette partie se concentre sur les dix-huit nouvelles cartes :

28- L'Homme

41- Le Puits

47- La Loupe

29- La Femme

42- La Boussole

48- L'Abeille Royale

37- La Barque

43- Le Labyrinthe

49- Le temps

38- Le Pont

44- Les Chaussures

50- Le Grand Cru

39- La Balance

45- La Couronne

51- L'Art

40- Les Masques

46- Les Dépenses

52- La Balançoire

La manière la plus simple de les utiliser est de les intégrer au jeu. Le nombre de cartes passe alors de 36 à 54.

Si vous disposez vos cartes selon un tableau 3 x 3 ou en rangs, vous pouvez battre le jeu et distribuer les cartes comme vous en avez l'habitude.

Méthodes de Tirage



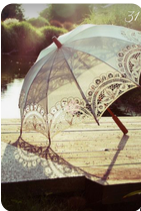
- Le tirage en croix
- Mini tableau à 9 cartes
- Le Grand tableau
- Le Petit BAC Les Secrets originels

Emmanuel aimerait savoir s'il va obtenir son diplôme d'aide-soignant ?

1
Le consultant



4
Le résultat



3
Le défi



2
L'opposition



5
La synthèse

Emmanuel aimerait savoir s'il va obtenir son diplôme d'aide-soignant ?



1



2



3



4



5

Emmanuel fait preuve d'une grande maturité, il s'apprête à entreprendre des études. C'est un projet qu'il a mûrement réfléchi.

En revanche, ça ne va pas être facile pour lui au niveau financier, car il sera de retour sur les bancs de l'école et que son frigo ne se remplira pas tout seul.

Le conseil qui lui est donné est d'essayer de trouver d'autres alternatives, pour ses études par exemple une VAE, ou une formation à distance... qui lui permettrait de rencontrer moins de difficultés financières.

En résultat, on peut constater qu'il entreprendra ses études et qu'il aura son diplôme, mais à quel prix ?

Mini tableau à 9 Cartes

Dans ce tirage traditionnel, un carré de neuf cartes 3 x 3 vous aide à prédire l'avenir pour les situations domestiques.

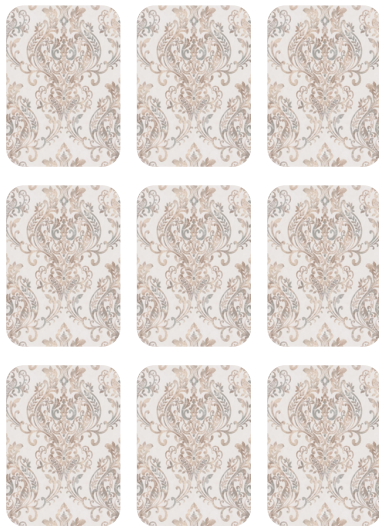
Ce tirage est idéal pour s'exercer car il offre une lecture plus simple que celle du Grand Tableau.

Battez le jeu en pensant à la situation en cours.

Lorsque vous êtes prêt, posez le jeu face cachée sur la table et coupez-le aux deux tiers (en partant du bas).

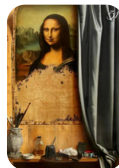
Placez la plus grande coupe à gauche de la première, créant ainsi une seconde pile.

Coupez cette nouvelle pile de la même manière et créez une troisième pile toujours sur la gauche.



Prenez les trois premières cartes de la pile de gauche et disposez-les en rang de gauche à droite. Prenez ensuite les trois premières cartes de la pile du milieu et étalez-les sous la première rangée, puis faites la même chose avec les trois premières de la pile de droite, créant ainsi un carré de 3 x 3.

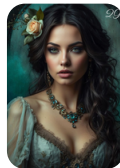
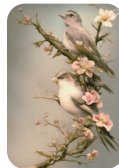
Les Aspirations →



Les Acquis →



La Prédiction →



Les Aspirations

Avec cette combinaison, on observe que le consultant est à un moment décisif et doit prendre une décision. La carte centrale représente l'art, souligne son besoin de créer. Associée aux poissons, elle révèle un potentiel accru, ce qui pourrait expliquer sa dispersion et son indécision concernant ses nombreuses idées créatives.

Les Acquis

Il prend plaisir à se retrouver dans son cocon, où il peut se ressourcer et laisser libre cours à sa créativité. Chaque coin de sa demeure reflète son âme artistique, rempli de livres, de tableaux et de souvenirs qui l'inspirent au quotidien. Dans ce havre de paix, il trouve l'inspiration nécessaire pour continuer à écrire son histoire, il préfère rester discret et secret pour préserver sa famille.

La Prédiction

La flexibilité et l'ouverture d'esprit sont essentielles pour la croissance personnelle et professionnelle. La communication, incluant l'écoute active et l'ouverture aux idées des autres, permet d'identifier des opportunités et d'améliorer la prise de décision. Pour le consultant, améliorer la communication peut ouvrir de nouveaux chemins vers le succès.

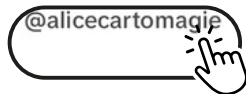
Tirage Grand Tableau

Pour réaliser un Grand Tableau $8 \times 4 + 4$, vous pouvez choisir de séparer les 36 cartes traditionnelles des extensions ou de les mélanger ensemble.

Sur la page suivante, un tableau détaillé est disponible pour vous guider sur l'emplacement des maisons de manière imprimable. Une fois les cartes disposées dans chaque maison, observez celles qui les entourent.

Compte tenu de la profondeur de cette interprétation riche en sens et en orientation, je vous recommande de vous plonger pleinement dans la lecture. Pour ceux désireux d'apprendre de façon ludique et pratique la méthode du Grand Tableau, je vous suggère de suivre les cours d'Alice Cartomagie via le lien ci-contre, qui vous dirigera vers l'une de ses vidéos explicatives sur le sujet.

Alice Cartomagie



Le Grand Tableau

1 Arrivée Visite Nouvelle	2 Chance	3 Voyage	4 Famille	5 Santé	6 Doutes	7 Trahison	8 Fin / Début
9 Surprises	10 Rupture	11 Conflits	12 Dialogue	13 Renouveau	14 Travail	15 Finances	16 Voeux
17 Projets	18 Amitié	19 Institution	20 Rencontre	21 Obstacles	22 Choix	23 Perte	24 Amour
25 Accord	26 Secret	27 Message	28 Le consultant	29 La consultante	30 Paix	31 Bonheur	32 Succès
		33 Solution	34 Abondance	35 Stabilité	36 Peine		

Petit BAC *Les Secrets originels*

Pour enrichir votre lecture, je vous suggère de faire confiance à votre intuition. Faire un petit BAC vous aide à approfondir vos perceptions au-delà des mots clés et des significations. Vous pouvez réaliser cet exercice seul ou en compagnie d'amis, en utilisant n'importe quel oracle.



Qui suis-je ?

Quel est mon métier ?

Quels traits de caractère me définissent ?

Comment suis-je avec mes amis ?

Quelles sont mes passions ?

Comment suis-je en couple ?

Les Dépenses (46)

Qui suis-je ? Je suis une personne vive et dynamique, toujours pressée, qui ne prend pas le temps de réfléchir. Je suis spontané, direct, franc, un bon vivant qui aime dépenser sans compter.

Quel est mon métier ? Je travaille dans le secteur de la finance ou du commerce, avec de nombreuses transactions à gérer dans ma vie professionnelle.

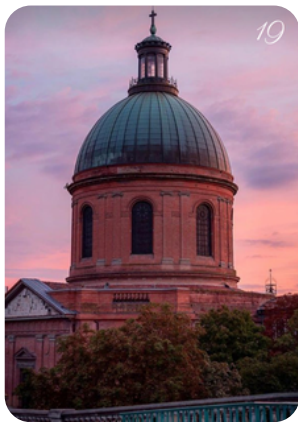
Quels traits de caractère me définissent ? Je suis généreux, adepte des achats compulsifs, guidé par mes coups de cœur et mes impulsions.

Avec mes amis, comment suis-je ? Je suis toujours présent et généreux avec eux.

Quelles sont mes passions ? J'apprécie les jeux d'argent (casino, poker, paris, etc.), l'équitation, les sports à sensations fortes, l'adrénaline étant ma source de plaisir.

En couple, comment suis-je ? En couple, le consultant exprime ses sentiments à travers des achats matériels.

Petit BAC *Les Secrets originels*



Qui suis-je ?

Quel est mon métier ?

Quels traits de caractère me définissent ?

Comment suis-je avec mes amis ?

Quelles sont mes passions ?

Comment suis-je en couple ?

La Tour (19)

Qui suis-je ? Je suis une personne stricte et autoritaire, un mentor, un pilier, une base solide sur laquelle on peut compter.

Quel est mon métier ? Je suis secrétaire, avocat, chef de projet...

Quels traits de caractère me définissent ? Je suis méticuleuse, organisée, un peu rigide, et je peux donner l'impression d'être froide.

Comment suis-je avec mes amis ? J'aime recevoir, organiser de belles réceptions comme une wedding planner.

Quelles sont mes passions ? J'apprécie le luxe, les apparences impeccables où rien n'est laissé au hasard. Je pratique des sports de précision qui demandent de la discipline.

En couple, comment suis-je ? Je prends les décisions, j'organise notre quotidien, j'aime les escapades en amoureux dans des endroits insolites. Je suis également casanière et attache beaucoup d'importance à ma maison.

Remerciements

A tout ceux qui me découvre par le biais des Secrets Originels, j'espère que votre nouvel oracle répondra à vos attentes et je vous remercie de soutenir mon travail.

Un grand merci à tous ceux qui me font confiance et témoignent tant d'amour pour mes créations. C'est grâce à vous que je peux donner une réalité tangible à mes oracles.

Les consultations sont le lien constant qui nous unit et me permettent, à travers vos tirages, d'améliorer mes compétences en arts divinatoires. Je tiens à exprimer ma profonde gratitude envers ceux qui me sont chers et qui sont d'une aide précieuse au quotidien.

Je remercie chaleureusement mon amie Flo, toujours présente lors de mes lives TikTok et dans ma vie. À Alicecartomagie, dont l'expertise et les idées brillantes ont ouvert de nouvelles perspectives pour l'hymne à l'amour, et bien plus encore.

Je vous souhaite de belles découvertes et des consultations fructueuses.

Amitiés.

Jeanne Lamar

Karine Okoye 17 cerise 17 Vanessa La petite Lulu World
Jé Rhum Flo Alicecartomagie Onyx Faience
Grâce divine **Un Grand Merci** Flamme violette
Good vibes* Sabrina Godness Stéphanie Sylvie La voix de la sagesse
Les gites de la ferme de l'étang Virginie La Dame du tarot Angélique
Petit cœur tout doux Estelle V Valper Geeze Médium
Bouba Cléo Aissata Don de soi Aurélien Ahr Jenny
Titine du 56 Mickey Julie La Forcière du nord Aurélien Ahr Jenny
Gérard Voyance Soleilnany Jipette Karine H Paul
Les petites guidances Sophie Virginie Nadine Sandra 87 Paul
Lafée clochette La libellule bleu Nathalie lili Sandrine
Labinette Nathalie Deryck Stéphanie Godness Karim Alison
Les Oracles de Taza Bloody Mary Bettypassions
Aurelielabretonne Bruno Les étoiles de Charlie Peggy
Super Loue Bruno Les étoiles de Charlie Peggy
Angeailes Zvar Mélanie Angel Laetitia Tila Doucelili
Sophie et ses cartes Karine Cartomancie Isa Les mystiques
Guidancedupirate Au cœur de David Lorelei Georges Myriam
Delphine Rouard Lafée paillette Mystikgardenbyk Laëtitia
Cartescaroo Petitelouloute Mimigirl John Le grand