

Jeanne Lamar

L'hymne à l'amour

Oracle

72 cartes divinatoires

**Jeanne Lamar**

**Le livre de l'alliance  
Tarot & Oracle**

*L'hymne à l'amour*

**Symbolisme, tirage et interprétation**

Édition Française



# Avant propos

Bonjour bel éclaireur,

Merci de soutenir mon tout premier Oracle, qui parle d'amour, d'authenticité.

Vous trouverez des illustrations profondément ancrées dans la réalité.

La cathédrale Notre-Dame de Paris, le célèbre Pont des amoureux, ou la coupe du monde que nos chers bleus ont soulevé 2 fois.

Cet oracle c'est un peu d'histoire, avec son titre légendaire **l'hymne à l'amour** !

C'est un peu de nous, un peu de vous, un clin d'œil à notre douce France !

Je vous souhaite une belle découverte !

# Sommaire

L'alliance Tarot & Oracle	5
A propos de l'auteure	6
Les méthodes de tirage	8
Tirage question	10
Méthode de tirage Lamar	11

## *Les 22 arcanes du tarot* 14- 57

0-Le fou	11-La justice
1-Le magicien	12-Le pendu
2-La papesse	13-La mort
3-L'impératrice	14-La tempérance
4-L'empereur	15-Le diable
5-Le pape	16-La tour
6-Les amoureux	17-L'étoile
7-Le chariot	18-La lune
8-La force	19-Le soleil
9-L'hermite	20-Le jugement
10-La roue de la fortune	21-Le monde

# Les 50 arcanes d'oracle

59-109

Calendrier de datation

79

22-Famille	40-Travail	58-L'arbre de vie
23-Héritage	41-Réconciliation	59-Maison
24-Récolte	42-Intimité	60-Plaisir
25-Jeunesse	43-Insécurité	61-Voyage
26-Homme	44-Motivation	62-Sérénade
27- Femme	45-Les liens	63-Nostalgie
28-Projet	46-Solitude	64-L'ego
29-Conflit	47-Fidélité	65-Partage
30-Argent	48-Exploration	66-Fantasme
31-Nouvelles	49-Habitudes	67-L'absence
32-Rupture	50-Amitiés	68-Routine
33-Passion	51-Alliance	69-Désir
34-Orientation	52-Le lotus	70-Panne
35-Solidarité	53-Compétition	71-Propreté
36-Incertitude	54-Blessure	
37-Lâcher prise	55-Éloignement	
38-Jalousie	56-Détente	
39-Trahison	57-Festivités	

Remerciements

110



# L'alliance tarot & oracle

C'est la **fusion de 22 arcanes majeurs du tarot** et de **50 arcanes mineurs d'oracle**.

Cette combinaison magique, vous permettra d'aborder **tous les sujets** qui vous préoccupent.

Les cartes du tarot sont, les principales lignes directrices sur lesquelles vous appuyez.  
Les oracles quant à eux vous offrent une guidance spirituelle détaillée.

J'ai choisi de mettre à l'honneur, la thématique de **l'amour**, car il est **partout** ! Même dans les plus petites choses de la vie !

Vous profiterez d'une lecture **fluide** et **intuitive** que vous soyez néophyte ou expérimenté, dans les arts divinatoires.

Ces 72 illustrations, retracent de façon de **ludique** et **authentique** la **vie quotidienne**. Elles vous permettront de trouver des réponses claires, grâce aux mots clés inscrits sur chaque carte.

# A propos de l'auteure



Bonjour bel éclairé(e),

Merci pour cette curiosité à mon égard.  
Je suis Jeanne Lamar, Médium-cartomancienne.  
Praticienne spa spécialisée en lithothérapie.



Ces facultés spirituelles m'ont été transmises depuis le plus jeune âge, suivant une génération de clairvoyants-guérisseurs.

C'est naturellement que la pratique des arts divinatoires est venue à moi. Dès l'adolescence, je m'exerçais à cette gymnastique intuitive, auprès d'amis.

À 23 ans, mon orientation professionnelle se dirige instinctivement vers le domaine du bien-être. Prendre soin de mon prochain était mon chemin !

Votre confiance, et votre générosité par le biais des consultations ou des soins, sont riches d'enseignements, et sont les prémisses à ce bel oracle !

Elles me permettent, de poursuivre ma passion, et de faire cette belle liaison entre le corps et l'esprit.

Vous êtes une source d'inspiration de tous les instants ! Merci du fond du coeur d'avoir contribué à la création de l'hymne à l'amour.

Je vous souhaite de belles consultations !

*Jeanne Lamar*



# Les méthodes de tirage

Pour un tirage réussi, il est important que les **conditions** autour de vous soient **optimales**.

Les facteurs extérieurs, tels que le bruit, ou vos préoccupations, peuvent orienter votre analyse et influencer considérablement, votre guidance.

Si vous avez vos petits rituels avant chaque tirage, ne les changeaient pas.

Et pour ceux qui débutent, je vous conseille d'installer une **bougie avec** un galet de **Quartz rose** pour canaliser, vos **énergies** du chakra du **cœur**, ainsi que celles de vos **consultants** !

Une fois que vous êtes prêts à recevoir les messages de votre nouveau guide, vous pouvez laisser place à votre interprétation qui sera juste, j'en suis sûre !

Vous êtes l'**éclairéur**, de vos hôtes et de vous même !



Dans son ensemble, il vous appartient de mélanger les cartes à votre aise, de couper ou pas votre jeu et de faire la lecture de la coupe, ou non. Il en va de même pour les arcanes retournés.

Personnellement, je fais une lecture à l'endroit, les **arcanes majeurs** étant suffisamment **parlants** à mon sens.

En revanche, je regarde avec une vue d'ensemble c'est à dire en dissociant dans un premier temps les tarots des oracles.

Si il y a une majorité de cartes positives ou négatives, cela me donne la **tendance du tirage**, et comment accentuer mon analyse.

Toutefois, dans le descriptif des 22 lames du tarot, vous trouverez **la version sombre**, qui correspond à la **carte retournée**, pour ceux qui utilisent cette méthode.



# Tirage question

Il s'agit d'un tirage très simple à cinq cartes, conçu pour donner une réponse à une question précise. Vous pouvez utiliser uniquement les tarots.



- 1 : Votre effort personnel.
- 2 : Les contraintes que vous subirez.
- 3 : Votre chance.
- 4 : L'adversité.
- 5 : La réponse à la question posée.

# La méthode Lamar

Il s'agit d'un tirage approfondit à 15 cartes.  
Cette méthode permet de parcourir de nombreux détails, elle est idéale pour faire une analyse complète.

Elle consiste dans un 1<sup>er</sup> temps à **dissocier** les arcanes **majeurs du tarot**, qui seront **le fil conducteur de votre tirage**. Comme un tableau, on pose le cadre !

1



2



3



4



5



- 1- Passé
- 2- Évènements marquants
- 3- Préoccupations présent
- 4- Challenges
- 5- Dénouement futur

Dans un second temps, vos arcanes mineurs iront en **superposition** de vos majeurs, vous pouvez en sélectionner **autant que nécessaire**.

Ils seront d'une aide précieuse pour vous donner les indications les plus cruciales. Petit rappel les majeurs sont à considérer en priorité de même qu'une carte positive atténue une carte négative.

6



7



8



9



10



11



12



13



14

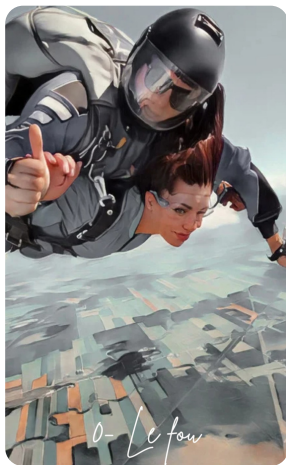


15



Les 22 arcanes  
majeurs du tarot

O-Le fou



Nouveaux départs, enthousiasme.  
Aventures, optimisme.  
Spontanéité, innocence.

Le fou symbolise cette volonté de partir à l'**aventure**, de franchir le pas. C'est une image de **liberté** et de libérations des contraintes.

Avec le fou le consultant retrouve un espace et un esprit libre, il se dégage des conventions et suit sa voie originale.

Cet arcane représente la capacité de **prendre des risques dans la vie et d'avancer** vers des terrains **inconnus**. Le fou va de l'avant même s'il ne sait pas où cela va le mener.

Sauter dans le vide avec optimisme vers un nouvel avenir, vers les rêves les plus fous, telle est sa devise ! Certes risqué, peut-être ?

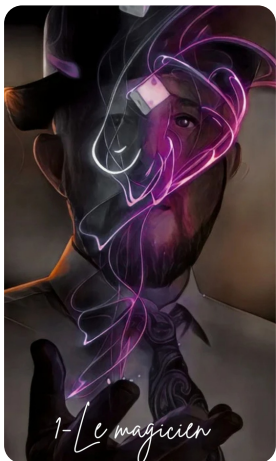
Ce désir enfantin, qui vibre au fond de lui ; saura t-il l'écouter ?

Une fois lancé, cette conviction que quelque chose de nouveau l'attend, prendra **racine** et le poussera à **matérialiser** ce dont il rêve.

#### **Version sombre :**

Précipitation, choix déraisonnable qui le conduise à sa perte.

# 1- Le magicien



Compétences, facultés naturelles  
créativité.

Le magicien symbolise le fait de commencer quelque chose. C'est un projet, **une idée nouvelle**, les débuts d'une activité. C'est une nouveauté qui ouvre des perspectives d'avenir.

Cet arcane représente, l'**énergie active**, la **santé et la force vitale**.

Avec le magicien le consultant est prêt à faire des choses, à se manifester dans la vie de façon joyeuse et ludique.

Ce personnage haut en couleur fascine par ses facultés, il est magique.

Ses **capacités multiples** émerveillent tout autour de lui, il a un pouvoir enchanteur.

Il indique au consultant qu'il a les ressources et les capacités nécessaires pour **créer** et **manifester** ses rêves.

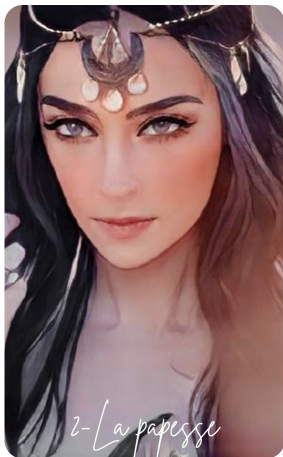
Il lui suffit de garder confiance !

**Version sombre :**

Créativité bloquée, illusion, manipulation.



## 2- La papresse



Savoir et connaissance.  
Clairvoyance, intuition, don, acuité.  
Discernement, lucidité, perception.

La papesse est représentée par une femme qui porte un croissant de lune à son **3ème oeil**, elle possède un **don**, elle oscille entre ciel et terre. Elle est le point de liaison entre la réalité et le non perceptible.

Cet arcane symbolise l'épanouissement du consultant et sa capacité à maîtriser les événements avec intelligence et perspicacité.

C'est la **réflexion** avant l'action, elle ne prend aucune décision à l'avance sans connaître les tenants et les aboutissants d'un projet.

Le consultant est de nature **intuitive**, il sait percevoir ce qui est bon ou mauvais pour lui. De même, il sait d'un premier coup d'oeil s'il peut faire confiance ou non à quelqu'un.

**Version sombre :**

Secret, ragots, non alignement à son intuition.

## 3- L'impératrice



Croissance, abondance, fertilité, unité.  
Éducation, amour inconditionnel.

**Cette carte symbolise, la maternité, la croissance, l'abondance.**

Il appartient au consultant de le prendre au pied de la lettre, avec son ventre rond et sa gestation en cours.

Elle annonce une issue positive et l'encourage à donner naissance à l'objet de ses désirs.

De manière générale elle rappelle qu'il possède la fertilité de la déesse divine Gaïa.

L'impératrice évoque une période de profonde guérison et de bénédiction, elle signifie que sa généreuse abondance est disponible pour lui.

Le consultant à l'imagination pour visualiser et matérialiser dans sa vie plus d'amour, plus de connexion, plus de guérison et d'abondance.

**Version sombre :**

Bouleversement, dépendance aux autres, matérialisme, infertilité.

# 4- L'empereur



Stabilité, sécurité, le patriarche,  
Homme de pouvoir qui est un fin  
stratège et analyste.

Cette carte symbolise l'homme puissant qui est établi, assis confortablement sur son fauteuil, il évoque sans conteste la **stabilité** et la **fermeté**.

Sa posture est tournée vers l'impératrice, ils forment ainsi le 1<sup>er</sup> couple du tarot.

Son regard posé sur sa droite indique qu'il est **actif, volontaire, constructif**.

Ce dirigeant né, est un homme de **pouvoir** et **d'autorité**, il est **structuré** à le sens des affaires c'est un fin stratège et analyste.

En règle générale, l'empereur envoie un message d'ambition et de réussite atteintes.

**En maîtrisant son pouvoir de dirigeant, le consultant conduira sa propre évolution.**

### **Version sombre :**

Pouvoir mal maîtrisé, diriger d'une main de fer, rigidité, entêtement, autoritarisme, corruption, égoïsme, contrôle.

## 5- Le pape



Tradition, guide, leçons.  
Maturité, bénédiction.

Le pape symbolise, **les traditions**, les religions en tout genre, les croyances les plus profondes que l'on soit religieux ou non.

En règle générale, le pape donne sa **bénédiction**, il approuve une relation, ou un projet.

On peut y voir un mariage, une union sacrée bénit des dieux, ou bien la cause que nous défendons est noble.

**La longévité** est aussi évoqué par cet arcane.

Pour donner son approbation, l'expérience qu'il a acquise au fil de ses années, lui ont permis d'atteindre une certaine **sagesse**, dans le respect des traditions et des protocoles.

Il peut aussi s'agir d'un médecin.

En sa présence, il est demandé au consultant de trouver la sagesse divine présente en lui.

### **Version sombre :**

Anciens systèmes ou structure obsolète, rébellion contre les normes sociétales, abus de pouvoir, stagnation.



## 6- Les amoureux



Relation amoureuse, harmonie.  
Âmes sœurs, authenticité.  
Saison: Printemps.

Cette carte symbolise **les amoureux**, qui se retrouvent à Paris sur le célèbre Pont des amoureux. Ils scellent leur **amour** avec ce cadenas" lien d'âme fort".

Ils savent que pour entretenir cette flamme ardente dans leur cœur, il sera nécessaire de se faire confiance si ils souhaitent forger et créer un lien durable. Cet arcane est associé à la saison du printemps.

En règle générale, il indique au consultant qu'il se trouve à l'aube d'une nouvelle connexion, d'une union ou d'une collaboration, **un lien profond** va s'établir entre deux âmes et cette union marquera à jamais leurs chemins individuels.

Cette relation a le pouvoir de changer sa trajectoire et de remplir son cœur de toute la passion de deux **âmes sœurs**.

#### **Version sombre :**

Rupture de communication, indécision, disharmonie, manque d'amour de soi, céder le pouvoir à une relation, attentes excessives.

# 7- Le chariot



Détermination, victoire.  
Vitesse, action, voyage.  
Déménagement, déplacement.

En règle générale, le chariot indique au consultant qu'il **fonce avec détermination**.

En chemin, il devra faire des choix quant à la meilleure route à suivre.

Cette carte parle également de **vitesse**, et de **rapidité**, des évènements.

Les cartes voisines indiquent où se situe cette imminence ?

Dans un déménagement, le retour affectif, un voyage, un poste à mobilité. etc.

### **Version sombre :**

Cette même rapidité peut conduire à l'instabilité.

Foncer dans la mauvaise direction, manque d'auto discipline.

Énergies mal canalisées.

## 8-La force



Force intérieure, courage, sérénité.  
Instinct sauvage et primitif.  
Audace, dirigeant.

Cette carte symbolisée par une dresseuse de fauves, indique qu'elle possède cette **force intérieure**, cette autorité naturelle, cet instinct animal.

Cette personnalité primitive, lui permet d'agir avec **sérénité** et **confiance**, de pouvoir orchestrer tout ce qu'elle entreprend, avec la force d'un lion.

En règle générale, le consultant, a **une forte personnalité**, c'est un dirigeant né. Il agit avec audace, brille souvent en société.

On lui fait confiance pour parler en public, c'est un bon orateur !

Un chef d'équipe, qui atteint souvent ses objectifs avec une aisance naturelle.

Cette énergie **solaire**, font de lui une personne **positive** qui irradie, c'est l'ami jovial, c'est un séducteur, il aime plaire.

### **Version sombre :**

Il sera bloqué par la peur, en proie au doute, manque de sang froid, pulsions autodestructrices, voir violence.

# 9- L'hermite



Retraite spirituelle, introspection.  
Contemplation, quête de l'âme.

Cette carte symbolise une femme, qui avance avec sa lanterne pour seul guide.

A ce moment précis, **elle prend conscience** qu'elle doit laisser de côté les outils traditionnels et faire le reste du chemin seule.

En règle générale, cette carte indique au consultant, qu'il **est temps pour lui d'écouter sa petite voix intérieure**.

De faire place à une **solitude sacrée** et de prendre le **recul nécessaire**, loin du chaos d'une vie trop remplie.

Cette période de **repli** lui permettra de se reconnecter avec son âme et d'atteindre un **nouvel éveil spirituel**.

### **Version sombre :**

Le consultant est peut-être un marginal, car il est hermétique aux autres ou à la société.

Il s'isole, il met en sourdine sa voix intérieure.

Il manque de confiance en lui.



## 10- La roue de la fortune



Changement, destin, tournant décisif.  
Coup de chance.

Cette carte symbolise la grande roue celle de l'attraction, qui illustre qu'un **changement important** est sur le point d'arrivé.

De manière générale, dans un tirage cela signifie que le consultant a de la **chance**, la roue va lui offrir un moment de **fortune divine** et des **issues enchantées**.

La **synchronicité** se profile, il devra se tenir prêt à saisir les occasions de propulser sa vie vers l'avant, à accueillir des rencontres fortuites.

La **roue** est **cyclique** elle ne tourne pas toujours dans le même **sens**, rien n'est jamais comme hier.

Il est conseillé de savouré cette régénération permanente, car chaque nouveau tour sera une opportunité de poursuivre son **ascension** vers sa propre expansion.

#### **Version sombre :**

Mauvaise fortune, malchance, les hauts et les bas du quotidien, changement inéluctable.

# 11- La justice



Équilibre, équité, vérité, besoin de trouver son alter égo, la loi, l'administration, les règles qui régissent nos vies.

Cette carte symbolise, une femme tenant une épée de sa main droite, évoque la **droiture** prête à trancher dans le vif c'est la juste prise de **position** et l'**équilibre**.

À sa gauche la balance, prouve sa capacité de décider de façon **équitable**.

Elle ferme les yeux comme une audition à l'aveugle, pour nous dire ici, qu'elle jugera de façon **impartiale**.

La fluidité de sa robe, signifie que la justice peut se montrer empathique voir clément, à condition de dire la **vérité**.

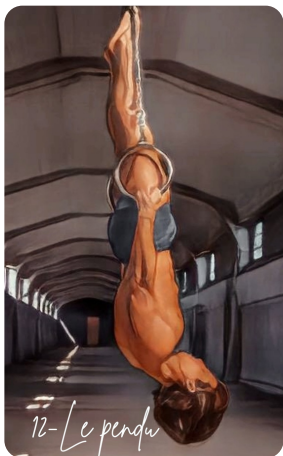
De manière générale, elle représente l'**ordre** et la **loi**, les institutions, les contrats, le consultant peut avoir affaire à un homme ou une femme de loi, juges, avocats, notaires.

#### **Version sombre :**

Injustice, conséquences, rétribution, iniquité, déséquilibre.

Le consultant devra assumer la responsabilité de ses actes.

## 12- Le pendu



Pause intentionnelle, réflexion.  
Se réaligner avec son cœur et son  
objectif, lâcher prise.

Le pendu symbolise **un temps d'attente** pour laisser venir et transformer les choses d'elles mêmes.

C'est **un lâcher prise**, un temps de **repos** de **patience**.

Il représente une voie originale, une façon de se positionner dans la vie au regard de sa philosophie et de son éthique personnelle.

C'est une attitude qui privilégie le fond des choses et aide à mieux comprendre le sens de ce qui arrive.

Le pendu est un canal d'intuition. Il apporte une inspiration et permet de transmettre des messages venus de l'intérieur de sa **conscience**.

**Version sombre :**

Inaction subit qui peut aller jusqu'à l'emprisonnement face à une situation.

Dépendance affective ou autre chose qui le paralyse.

# 13- La mort



Transformation, métamorphose.

Renaissance.

Saison : Automne.

La mort symbolise l'**action radicale** et ferme qui est capable de faire une **transformation profonde** de son existence.

Cet arcane est associé à la saison de **l'automne**. De façon chronologique, les feuilles mortes des arbres tombent à cette période pour repousser.

C'est une source de **renouveau**. Elle porte un bouquet de lys synonyme de pureté.

**Tel un phénix elle renaît de ses cendres.**

De manière générale, le consultant vivra une **métamorphose**, changera ses habitudes, **tirera un trait sur le passé**, ira à l'essentiel, balaiera des vieux clichés.

Il se structura, agira rapidement et **avancera vers l'avenir**. Les cartes avoisinantes, vous indiquent le sens de ce moment charnière.

### **Version sombre :**

Deuil suite à une perte, refuser d'avancer, s'accrocher au passé, peur du changement, forces destructrices, mortalité.



# 14- La tempérance



Alchimie, mélange d'énergies.  
Méditation, neutralité.  
Harmonie, équilibre des dualités.

La tempérance symbolise l'art de la **circulation** des **énergies**, plus particulièrement avec l'ensemble des relations sociales et amicales.

Elle est **diplomate, bienveillante** et instaure un climat agréable, c'est une bonne **médiatrice**.  
Elle **guérit, soigne**.

De manière générale elle met les gens en relation et trouve les solutions qui vont convenir à chacun.  
Sa nature **sociable** et **modéré**, font d'elle une excellente commerciale.

#### **Version sombre :**

Elle ne parvient pas à se décider, est partagé entre sentiment et raison.

Fais circuler de fausses nouvelles, elle peut se montrer un brin superficielle.

N'a pas d'opinion personnelle, est influençable.

# 15- Le diable



Vices, addiction, matérialisme.  
Manipulation, tentation.

Le diable symbolise tout ce à quoi la vie nous rend dépendants, oh douce **tentation** !

Ces choses qui peuvent nous enfermer, nous asservir ou s'abattre sur notre vie.

Ces addictions peuvent être connues : **alcool, drogue, sexe**, ou plus complexes à déceler.

Comme la dépendance sentimentale, les relations toxique, les schémas répétitifs, l'emprise et les tourments qui y sont associées et dont le consultant souhaite se libérer.

En règle générale, le diable représente, les **vices, les addictions, un besoin de se libérer**. Une **sexualité** saine/malsaine.

Être piégé dans sa propre histoire. Le **matérialisme**.

**Manipulation**, et se mentir à soi même.

**Version sombre :**

Libération de l'addiction, refuser de voir sa part de responsabilité, briser ses chaînes.

# 16-La tour



Chaos, imprévu, effondrement de vos croyances et des fondations.

La tour qui s'embrase, ici représentée par la cathédrale Notre-Dame de Paris, symbolise le **chaos** et la **destruction**.

Quand la vie nous sert des structures qui s'effritent, on ne peut rien faire d'autre que de vivre l'instant.

**Une étrange beauté** émane de cette déconstruction car, dans les gravats, le consultant dénichera tous les éléments nécessaires pour une **vie meilleure**.

La secousse de la tour est viscérale et souvent effrayante.

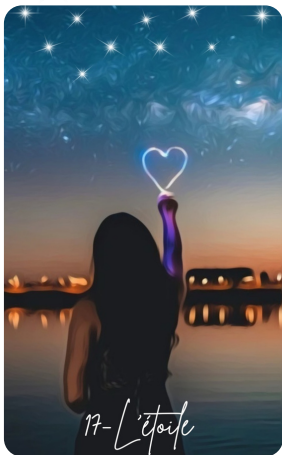
De manière générale, c'est un **changement imposé, des croyances mises à rude épreuve**.  
**Elle peut signifier un coup de foudre amoureux.**

Elle reflète aussi une façon pragmatique de s'adapter aux réalités.

**Version sombre :**

Refus du changement, vie en décrépitude, peur de l'inconnu, éviter le désastre.

# 17- L'étoile



Espoir, vœux réalisés.  
Mission de vie.

L'arcane de l'étoile symbolise la jeunesse la beauté des êtres et des choses.

Elle a le don d'**inspirée** telle une **muse**.

C'est une image de la nature, dans sa réalité première et esthétique. C'est une poésie de la vie, en sa présence elle réalise nos **voeux**.

L'étoile représente les artistes et les personnes liées au bien-être. C'est l'art de savoir créer et de guérir l'autre et soi-même. Ce sont les **dons artistiques** et d'**intuition**.

En règle générale elle signifie que l'avenir du consultant **gagnera en clarté**, et retrouvera **la paix**.

C'est la douceur de vivre, la confiance en la vie et le fait de se laisser guider par ses intuitions. Elle donne sans retenue et se laisse voir sans fard. C'est une représentation de la **vérité**.

### **Version sombre :**

L'étoile représente le laisser-aller et la paresse. Le désespoir.

Un excès de sensibilité.



# 18- La lune



Illusion, doute, mystère.

Saison : Hiver.

La clarté apparente de cet arcane, laisse entrevoir que le consultant devra être prudent, devant cette beauté attirante et cette caresse brumeuse il pourrait bien s'illusionner !

Les loups rappellent que celui qui hurle, n'est peut-être pas celui dont il faut se **méfier**, mais peut-être plus, de celui qui se mut dans un silence assourdissant.

Elle illustre, que les **apparences** peuvent être **trompeuses**.

La lune symbolise, l'**incertitude** et l'**illusion**.

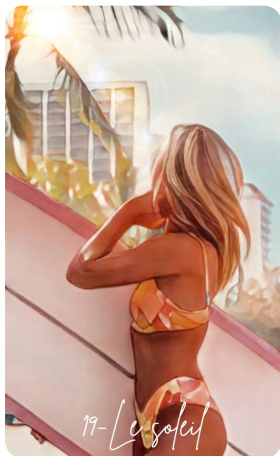
Elle met en garde, le consultant, il peut contrecarrer la brèche sous ses pieds, en faisant appel à son **intuition**, et lever le voile de ces **mystères**.

Elle est associée à la saison de l'hiver.

### **Version sombre :**

Des peurs bloquent, incapacité de distinguer la réalité de l'illusion, personne de nature angoissée voir lunatique.

# 19- Le soleil



Abondance, accomplissement.  
Beauté intérieure, joie.  
Saison : Été.

Le soleil, qui irradie signifie l'arrivée de **bonnes nouvelles**, une grande **joie** émane de ses rayons, et réchauffent le cœur. Cet arcane est associée à la **saison de l'été**.

Il symbolise **l'amour dans le couple** et l'affection qui unit deux personnes, il exprime la **chaleur des sentiments** et une ambiance bienveillante.

C'est aussi **l'éclaircissement** et la compréhension directe d'une situation, le soleil représente la puissance du raisonnement, l'intelligence et la logique.

C'est une énergie **positive** dominante et est associée à une position sociale de direction, dans un esprit **humaniste**.

C'est savoir diriger dans l'intérêt de tous.

### **Version sombre :**

Le soleil est un pouvoir écrasant, une autorité trop forte et une absence de sentiments. Le consultant ne parvient pas à prendre sa place en société ou en famille.

# 20 - Le jugement



Libération, éveil spirituel.  
Délivrance.

L'arcane du jugement est un appel à une renaissance, c'est aussi une bonne nouvelle qui arrive, comme la naissance d'un enfant ou une promotion sociale.

Le jugement est une image d'inspiration, qui apporte des éléments nouveaux au consultant, ce qui lui permet de s'**élever** socialement ou de voir la réussite d'un projet.

Elle symbolise la reconnaissance publique et la renommée,

Le consultant passe avec succès ses épreuves et obtient son diplôme.

C'est aussi une **renaissance** de l'énergie et une **guérison**.

En cas de séparation il verra les choses autrement et **pardonnera** sa moitié.

### **Version sombre :**

Sentiment d'être jugé autant que le fait de juger les autres trop sévèrement.

C'est aussi la culpabilité ressentie par le consultant.

## 21- Le monde



Réussite, triomphe, succès.

Le monde symbolise l'ouverture sur les autres et sur les **différents pays**.

C'est une façon **universelle** d'envisager son existence. C'est une attention à soi et aux autres.

Le monde manifeste que le consultant est **bien dans sa vie**.

Il exprime une **réussite** avec une certaine **renommée**, un **succès** fulgurant.

Le consultant se trouve au centre d'une situation comme le capitaine d'une équipe, guide touristique etc.

En règle générale cet arcane représente la **réalisation d'un projet** et son **aboutissement harmonieux**.

Le consultant peut avoir des liens avec l'étranger soit par son travail (import-export) ou parler plusieurs langues.

### **Version sombre :**

Le consultant peut être égocentrique, ne pas trouver sa place dans ce monde, et ne pas retirer le fruit de ses efforts.



Les 50 arcanes  
mineurs d'oracle



## 22- Famille

La famille symbolise, les liens du sang ou non, la généalogie, les liens indissociables.

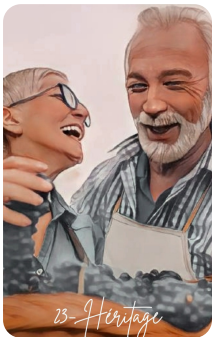
**2-La papesse** : Secrets de famille bien gardés.

**3-L'impératrice** : Une grossesse est annoncée dans le cercle familial.

**28-Projet** : Le consultant souhaite fonder une famille.

**9-L'Hermite** : Prise de recul avec un ou plusieurs membres de sa famille.

**61-Voyage** : Vacances ou distance géographique avec certains membres de la famille.



## 23-Héritage

L'héritage symbolise la **transmission, l'hérédité.**  
Les **dons**, les **legs**.

**1-Le magicien ou 2-La papesse** : Le consultant à un don inné.

**30-L'argent** : Héritage, don ou legs.

**40-Travail** : Le consultant reprend les rennes ou hérite d'une entreprise familiale.

Il se peut aussi qu'il occupe un poste similaire à celui de ses aînés.

**59-Maison** : Succession d'une demeure familiale.



## 24-Récolte

La récolte symbolise les gains, les récompenses, et les résultats.

**7-Le chariot** : Le consultant, obtiendra une réponse positive, très rapidement.

**12-Le pendu** : Les efforts fournis jusqu'ici stagnent, il faudra patienter malgré tout et lâcher prise.

**14-La tempérance** : Les compromis aboutissent à des résultats satisfaisant.

**40-Travail** : Reconnaissance dans le secteur d'activité, la gratitude et les récompenses sont annoncées.



## 25- Jeunesse

La jeunesse symbolise l'insouciance, la légèreté, l'immatunité.

De manière générale, dans un tirage, cette carte représente toujours l'influence d'une jeune personne dans sa vie (enfants, ados, jeune adulte).

**0-Le fou** : Imprudence dans la prise de décision, en couple il peut avoir un comportement frivole, désinvolte passant d'une relation à une autre.

**6-L'amoureux** : Différence d'âge importante au sein du couple.

**15-Le diable** : Mauvaise influence, possibilité d'addiction diverses.

Le consultant fera passer en priorité ses tentations, comme les jeux vidéos, par exemple.



26-Homme

Masculinité, action,  
virilité.

Cette carte symbolise le consultant, c'est à dire qu'elle représente le sexe masculin de la personne à qui l'on tire les cartes.

Si l'on est de sexe féminin, cette carte représentera le partenaire de cœur, ou bien l'ami.

De manière générale, cette carte représente toujours l'influence d'un homme dans sa vie (père, époux, fils, ami).



## 27-Femme

Féminité, douceur,  
sensibilité.

Cette carte symbolise la consultante, c'est à dire qu'elle représente le sexe féminin de la personne à qui l'on tire les cartes.

Si l'on est de sexe masculin, cette carte représentera la partenaire de coeur, ou bien l'amie.

De manière générale, cette carte représente toujours l'influence d'une femme dans sa vie (mère, épouse, fille, amie).



## 28-Projet

Le projet symbolise le **futur**.

La **planification**, les biens communs.

Elle représente également la **projection** dans une relation.

**1-Le magicien** : Les projets foisonnent, le consultant œuvrera pour les réalisés.

**3-L'Impératrice** : L'envie d'avoir un bébé pourrait bien marquer un tournant décisif dans la vie de couple.

**9-L'Hermite** : Projet qui demande mûre réflexion, délais d'attente pouvant être plus ou moins long.

**33-Passion** : Dans le cas d'une idylle naissante ou d'un flirt sans conséquence, le consultant se dirige vers une relation constructive.





## 29- Conflit

Le conflit, symbolise les discordes, la colère, et les disputes.

**5-Le pape** : Réconciliation après des désaccords.

**8-La force** : Rapport de force, l'un et l'autre voulant avoir le dernier mot, cela se solde par des éclats de voix, voir de la violence.

**14-La tempérance** : Un terrain d'entente est trouvé, les tensions sont apaisées.

**22-Famille** : Conflit familial.

**49-Habitudes** : Disputes régulières au sein du couple.



## 30-Argent

L'argent symbolise les finances, l'abondance.

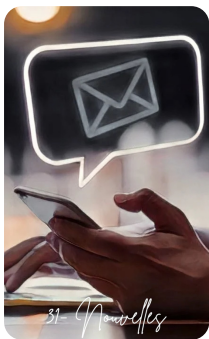
**6-L'amoureux** : Couple bénéficiant d'une vie confortable.

**10-La roue de la fortune** : Coup de chance qui peut être un gain important aux jeux de hasard.

**28-Projet** : Demande de crédit bancaire accepté, projet d'envergure.

**40-Travail** : Promotion, augmentation de revenu.

**51-L'alliance** : Mariage ou union d'intérêt.



## 31- Nouvelles

Les nouvelles symbolisent, la communication, les échanges, les correspondances. Les démarches administratives.

**6-L'amoureux** : Des nouvelles de l'être aimé ou à qui l'on pense.

Pour les célibataires, relation virtuel.

**12-Le pendu** : Situation bloquée, décision suspendue. Les nouvelles se font attendre. Des délais peuvent être impartis.

**13-La mort** : Absence de nouvelles, communication au point mort.

**18-La lune** : Nouvelles décevantes.



## 32-Rupture

La rupture symbolise la séparation, la coupure, la division.

Le détachement est donc à l'ordre du jour, que ce soit dans le domaine professionnel, sentimental, amical, familial, etc.

Rien ne va plus dans la situation actuelle, le besoin de couper devient nécessaire.

Le consultant provoque la séparation ou la subit.

**16-La tour** : Séparation brutale et inattendue.

**41-Réconciliation** : Séparation temporaire.

**11-La justice** : Divorce, ou séparation de bien si le consultant n'est pas marié.



## 33- Passion

Idylle, coup de foudre, flirt. Attirance physique, relation éphémère. Nouvelle rencontre.

Les cœurs chavirent, palpitent à une vitesse effrénée, ils devront temporiser cet élan et approfondir la relation de manière significative, si ils veulent la voir durer.

Dans le cas contraire cette relation restera éphémère.

**5-Le pape :** Passion qui se transforme en un amour profond et intense, durabilité.

**44-Motivation :** L'un des partenaires, devra fournir beaucoup d'effort pour que la relation fonctionne.

**57-Festivités :** Relation attractive, nouvelle rencontre.



## 34-Orientation

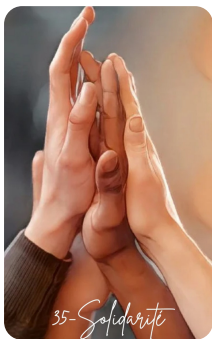
L'orientation symbolise une **décision à prendre**, des **choix multiples**. Des **opportunités** à saisir.

**4-L'empereur** : Décision sécurisante qui apportera, confort et stabilité.

**10-La roue de la fortune** : Une nouvelle opportunité, changera positivement la vie du consultant.

**13-La mort** : Choix qui impliquera une transformation profonde.

**20-Le jugement** : Le consultant prendra une décision il se sentira libérer et en parfaite harmonie avec ce choix.



## 35-Solidarité

La solidarité symbolise l'entraide, faire don de soi. Élan du cœur, le soutien. Les aides extérieures.

**9-L'Hermite** : Le consultant ne peut compter que sur lui-même.

**18-La lune** : Cette main tendue pourrait être dénuée de générosité. La personne qui souhaite aider le consultant pourrait y voir un intérêt.

**59-Maison** : Le consultant aura besoin d'aide pour réaliser des travaux, soit auprès de son entourage, soit par un professionnel.

**68-Routine** : Ce couple envisage une thérapie conjugale.



## 36-Incertitude

L'incertitude symbolise, l'indécision, et le doute, le consultant traverse une période incertaine .

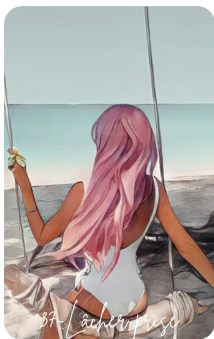
**10-La roue de la fortune** : Changement imminent, issue favorable, fin des tergiversations.

**19-Le soleil** : Dénouement heureux. Les doutes se dissipent. Solution réjouissante trouvée.

**42-Intimité** : Le consultant cherche sa sexualité.

**67-L'absence** : Le consultant pense à une personne, il ne sait pas si il doit continuer ou tourner la page.





## 37- Lâcher prise

Le lâcher prise symbolise, l'instant **présent** la nécessité de prendre de la **hauteur**, de laisser partir ce qui n'est plus en adéquation dans sa vie, sans crainte ni appréhension.

**0-Le fou** : Le consultant accueilli la nouveauté avec confiance, il se lance vers des aventures inconnues, avec panache.

**13-La mort** : Il arrive à tourner une page douloureuse de sa vie. Il se libère et se métamorphose.

**14-La tempérance** : Harmonie retrouvée.

**20-Le jugement** : Délivrance, libération, le consultant atteint un état de grâce.



## 38- Jalousie

La jalousie symbolise la possessivité, le manque de confiance en soi ou envers autrui.

Envier ou convoiter une situation ou quelqu'un.

**4- L'empereur** : Quelqu'un envie le statut social du consultant.

**8- La force** : Le consultant garde confiance, quelques petites crises passagères sans conséquence.

**54- Blessures** : Jalousie causée par des expériences douloureuses.

**55- Éloignement** : Crise de jalousie qui se solde par l'éloignement du partenaire (distance nécessaire).



## 39-Trahison

La trahison symbolise, la **fourberie**, les **bassesses**, l'**adultère**, les **secrets**, les **mensonges**.

**6-Les amoureux** : Le consultant vit ou subit une relation triangulaire.

**48-Exploration** : Le consultant découvrira la vérité d'une façon ou d'une autre.

**63-Nostalgie**: Comme un boomerang de mauvais souvenirs, refont surfaces, le consultant a commit ou a subit des fourberies et ses pensées viennent troubler son quotidien.

La peur d'être l'arroseur arrosé, ou que cela se reproduise.



## 40-Travail

Cette carte symbolise tout ce qui a trait à **l'emploi**, aux **occupations**. Les cartes voisines aident à savoir de quelle manière, le consultant engage son énergie dans le domaine professionnel.

**7-Le chariot** : Poste à mobilité. Pour les demandeurs d'emploi cela peut être un nouveau contrat qui arrive rapidement, de l'intérim, un contrat saisonnier etc.

**31-Nouvelles** : Tous les métiers en relation avec la communication et la télécommunication. Cela peut être aussi des retours suite à des candidatures ou des entretiens.

**51-L'alliance**: Le consultant s'engage par la signature d'un contrat, un partenariat ou une association.



## 41-Réconciliation

La réconciliation symbolise, la paix, le réconfort, les retrouvailles. Ci-dessous vous trouverez, les périodes et ci-contre le calendrier de datation, qui vous permettra de situer dans le temps ce retour affectif.



63- Nostalgie : **Le passé**

37- Le lâcher prise : **Le présent**

28- Le projet : **Le futur**

# Calendrier de datation

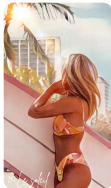
Hiver



Printemps



Été



Automne



**17-L'étoile** : Verseau 20 janvier-18 février

**18-La lune** : Poisson 19 février-20 mars

**4-L'empereur** : Bélier 21 mars-20 avril

**5-Le pape** : Taureau 21 avril-20 mai

**6-L'amoureux** : Gémeaux 21 mai-20 juin

**7-Le chariot** : Cancer 21 juin-20 juillet

**8-La force** : Lion 21 juillet-21 août

**9-L'Hermitte** : Vierge 22 août-22 septembre

**11-La justice** : Balance 23 septembre-22 octobre

**13-La mort** : Scorpion 23 octobre-22 novembre

**14-La tempérance** : Sagittaire 23 novembre-20 décembre

**15-Le diable** : Capricorne 21 décembre-19 janvier



## 42-Intimité

L'intimité symbolise la sexualité, la libido.

**1-Le magicien** : C'est le nirvana, le consultant est comblé.

**5-Le pape** : Relation profonde et équilibré. Les plaisirs charnels quant à eux, peuvent être relayer au second plan.

Ce n'est pas la priorité qui prédomine !

**33-Passion** : Relation basée sur la sexualité.

**50-Amitiés** : Sexe friend.

**57-Festivités** : One shot.



## 43-Insécurité

L'insécurité symbolise le vol, la perte, la peur.

**7-Le chariot** : Risque d'accident, qui se déroule assez rapidement.

**16-L'étoile** : Le consultant surmonte ses propres peurs.

**33-Passion** : Cette nouvelle relation ne met pas le consultant en confiance.

**61-Voyage** : Le consultant appréhende un voyage lointain, il a peur de la distance ou bien de prendre l'avion.





## 44-Motivation

La motivation symbolise l'énergie, les efforts à fournir.

**8-La force** : Regain de motivation, dépassement des attentes.

**18-La lune** : Des efforts sont fournis pour donner le change, mais les vieilles habitudes reprennent le dessus.

**62-Sérénade** : Le consultant aura envie de reconquérir l'élue de son cœur.

**68-Routine** : Le consultant mobilisera son énergie pour sortir de la routine.



## 45- Les liens

Les liens symbolisent l'**attachement**, les **dépendances** affectives,

**0-Le fou** : Accrocher à sa liberté, et son goût pour l'aventure, le fou est un électron libre, il vit les relations de couple comme une contrainte à ses rêves.

**3-L'impératrice** : Le consultant est relié profondément à sa mère, l'un des deux n'arrivent pas à couper le cordon. Dans la vie de couple, il est fort probable que cette maman soit omniprésente dans la relation, et empêche sa progéniture de prendre son envol.

**4-L'empereur** : Le consultant fera passer sa carrière avant tout.



## 46-Solitude

La solitude symbolise le cloître, l'isolement.

**11-La justice** : Incarcération, garde à vue possible.

**15-Le diable** : Isolation, liée à une personne manipulatrice.

**20-Le jugement** : Une renaissance s'opère le consultant se relève, et reprend confiance en lui.

**35-Solidarité** : Une aide extérieure sortira le consultant de la solitude.

**52-Le lotus** : Le consultant trouvera une solution pour réaligner ses chakras, et avancer vers l'amour de soi.



## 47- Fidélité

La fidélité symbolise la **sincérité**, la **fiabilité**, la **confiance**. La **loyauté**.

**6-Les amoureux** : Partenaire fiable.

**49-Habitudes** : Le consultant reste fidèle à lui même, à ses habitudes il ne change pas d'un iota.

**50-Amitiés** : Loyauté amicale, le consultant est très bien entouré.



## 48-Exploration

L'exploration symbolise un besoin de **réponse** elle fait référence à la **recherche**, l'analyse. Elle représente les **études**, les **formations**.

**0-Le fou** : C'est le début d'une nouvelle aventure, le consultant entame une formation.

**5-Le pape** : Le consultant entreprend des études supérieures qui vont durer dans le temps, (doctorat, sciences etc.).

**6-Les amoureux** : En couple, le consultant sera de nature suspicieuse et possessive.

**11-La justice** : Dans le cadre d'un procès le consultant devra fournir des preuves.



## 49-Habitudes

Les habitudes, symbolisent la **régularité**, l'**adaptabilité**, et le côté **répétitif**.

**9-L'Hermite:** Le consultant à l'habitude d'être casanier, et aime se retrouver seul loin de la foule.

**10-La roue de la fortune :** Il a la bougeotte, ne tient pas en place, a besoin de sortir régulièrement. À la maison il peut changer la disposition des meubles très souvent.

**11-La justice :** Le consultant ne supporte pas les injustices, il aime l'ordre que chaque chose soit à sa place.



## 50-Amities

L'amitié symbolise, la **camaraderie**, la **rigolade**, la **confiance**. Elle est bien souvent le relais des amours tourmentés. Parfois synonyme d'ambiguïté oscillant entre l'amitié et l'amour.

**0-Le fou** : Le consultant a une vie trépidante, il est entouré d'amis avec qui il partage des moments insolites.

**62-Sérénade** : Un ami va tenter de séduire le consultant.

**69-Désir** : Le consultant éprouve des sentiments amoureux pour un ami.



## 51- Alliance

L'alliance symbolise, un acte d'**engagement** cela peut se traduire par un **mariage**, un pacs, un partenariat, une collaboration, une entente **officielle**.

**40-Travail** : Association ou partenariat dans le cadre professionnel.

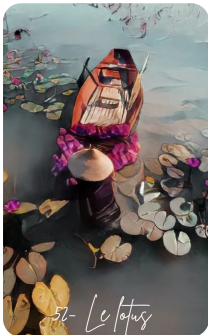
**43-Insécurité** : Peur de l'engagement.

**58-L'arbre de vie** : Union ou mariage sain, stable et durable.

**62-Sérénade** : Déclaration, demande en mariage, fiançailles.

**70-Panne** : Quelques blocages viennent paralyser une entente officielle.





## 52- Le lotus

Le lotus rose symbolise la **pureté**, en sa présence elle évoque , les sentiments, les énergies des **7 chakras**. Toutefois le consultant peut nager en eau trouble et ne plus savoir comment gérer ses **émotions**.

**14-La tempérance** : Harmonie et osmose des sentiments.

**15-Le diable** : Emprise émotionnelle.

**18-La lune** : Ses sentiments sont troublés il ne sait pas se positionner.

**20-Le jugement** : L'amour refleurit, délivrance.



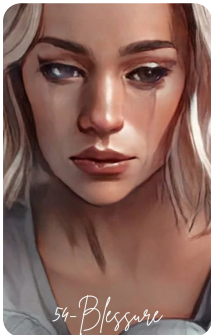
## 53-Compétition

La compétition symbolise le **challenge**, les **défis** à relever. En règle générale, elle indique au consultant qu'il sera confronté à des épreuves qui le mettrons en **concurrence**.

**5-Le pape** : Personne de confiance qui donne toute son âme pour relever les défis qui lui tiennent à cœur. Cela peut être une œuvre caritative, ou bien une course pour une cause. Cette personne est bienveillante, mature, dévouée, humble.

**6-Les amoureux** : Une tierce personne convoite l'élu du consultant. Cela peut-être aussi que dans la relation de couple, l'un des partenaires est un don juan.

**8-La force** : Détermination, le consultant se surpasse pour arriver à ses fins.



## 54-Blessure

La blessure symbolise, le chagrin, une période douloureuse.

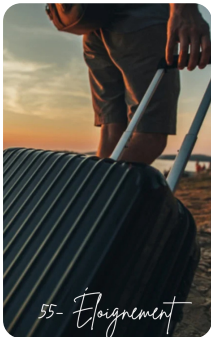
**10-La roue de la fortune** : Un changement inespéré une issue favorable, pensera les blessures du consultant.

**13-La mort** : Période de deuil.

**15-Le diable** : Le consultant à été manipulé cela l'affecte.

**17-L'étoile** : Vœux réalisés le consultant cicatrise.

**21-Le monde** : Petite peine sans conséquence, tout sourira à nouveau au consultant.



## 55-Éloignement

L'éloignement, symbolise un **départ** qui arrive, il ne s'agit pas d'une rupture, mais d'une **pause salutare**, il peut également représenter une personne **célibataire** et qui le vit très bien.

**4-L'empereur** : Le consultant s'éloigne pour son travail.

**33-Passion** : Attaché à son indépendance, il préfère vivre intensément des amours passionnés, plutôt que des relations durables.

**56-Détente** : Un besoin de se mettre au vert se fait sentir, le consultant partira se ressourcer.

**58-L'arbre de vie** : Le consultant prend un nouveau départ dans sa vie, ses choix sont protégés.



## 56-Détente

La détente symbolise un moment pour se ressourcer, se prélasser, se reposer, loin d'une vie trop agitée.

**22-La famille** : Au sein de la famille, le consultant aura besoin de se détendre loin des siens.

**37-Lâcher prise** : Le consultant comprend que pour une vie harmonieuse, il lui faut s'accorder du temps, du repos c'est vital.

**59-Maison** : Le consultant aime sa maison c'est son havre de paix.



## 57- Festivités

Les festivités symbolisent les invitations, les sorties, les rencontres et le speed dating.

En règle générale, il s'agit de moment agréable et convivial, où le consultant fait la fête.

**21-Le monde** : Le consultant est heureux, il participera à une fête de grande ampleur. Soirée mondaine. Il sera l'invité de marque, qui brillera sous le feu des projecteurs.

**29- Conflit** : Soirée qui tourne au règlement de compte.

**33-Passion** : Coup de cœur, lors d'une sortie.

**59- Maison** : Une fête sera célébrer chez le consultant, ou il sera invité dans une maison.



## 58- L'arbre de vie

L'arbre de vie symbolise l'**éternité** qui puise sa force au centre de la terre grâce à ses racines profondes. Elle représente par excellence que la vie est en perpétuelle **évolution**. Elle signifie la **vitalité** et offre une **protection** divine.

**14-La tempérance** : Si le consultant est malade cet arcane indique qu'il va réussir à retrouver une harmonie revigorante.

**23-Héritage** : Les défunts du consultant veillent sur lui.

**25-Jeunesse** : Une jeune personne bénéficie d'une bonne évolution et d'un coup de pouce du destin.

**40-Travail** : Il s'inscrit dans la durée, le consultant laisse son empreinte dans l'entreprise, ces idées se perpétuent.



## 59-Maison

La maison symbolise le lieu d'**habitation**, la **résidence** principale ou secondaire, elle représente l'**immobilier** au sens large.

**18-La lune** : Vices cachés, le consultant ne se sent pas bien chez lui, si il déménage il devra redoubler de vigilance lors des visites.

**28-Projet** : Construction d'une maison.  
Travaux pour améliorer l'habitation.

**29-Conflit** : Problème de voisinage.

**30-Argent** : Acquisition ou investissement immobilier.

**43-Insécurité** : Risque de cambriolage.





## 60-Plaisir

Le plaisir symbolise, les **attentions** particulières, il peut s'agir d'un **cadeau**, de **surprises** en tout genre qui remplissent de joie.

**6-Les amoureux** : Une attention particulière de l'être aimé, sera donné.

**12-Le pendu** : Le manque d'attention se fait sentir, le consultant n'est plus au centre des préoccupations.

**39-Trahison** : Après un coup bas, un cadeau pour se racheter, viendra surprendre le consultant.

**40-Travail** : Le consultant recevra un cadeau dans le cadre professionnel.



## 61-Voyage

Le voyage symbolise, les vacances, des destinations lointaines, la distance géographique ou émotionnelle sont représentées par cet arcane.

**6-Les amoureux** : Voyage en amoureux ou relation à distance.

**10-La roue de la fortune** : Déménagement loin des habitudes du consultant.

**31-Nouvelles** : Le consultant recevra des nouvelles qui viennent de loin.

**66-Fantasme** : Le consultant rêve de s'expatrier ailleurs, loin de chez lui.



## 62-Sérénade

La sérénade symbolise **les déclarations d'amour, la séduction, la romance**, ou bien **les belles paroles** qui sont dénuées de sincérité.

**13-La mort** : Cette déclaration viendra changer profondément le sens de la relation.

**15-Le diable** : Manipulation sentimentale, belles paroles dans le but d'attirer le consultant dans ses filets.

**36-Incertitude** : Le consultant a peur de déclarer sa flamme, il ne sait pas si les sentiments sont réciproques et bien accueillis.

**56-Détente** : Cette preuve d'amour tant attendue viendra apaiser le cœur du consultant.



## 63-Nostalgie

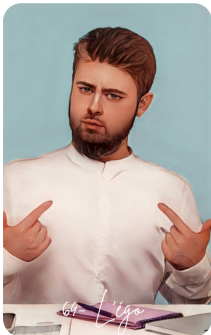
La nostalgie symbolise, le **passé**, les **souvenirs**, le **boomerang**, ou l'**ex-partenaire**.

**0-Le fou** : Un nouveau départ avec une ancienne connaissance est annoncé.

**4-L'empereur** : Un ex-partenaire avec qui le consultant a des liens solides et stable fera son apparition.

**14-La tempérance** : Le consultant aimerait retrouver une vie harmonieuse.

**61-Voyage** : Souvenirs impérissables d'un voyage que le consultant a vécu.



## 64- L'ego

L'ego symbolise le **narcissisme**, la **radinerie**, la **vantardise**.

**30-Argent** : Le consultant est radin.

**37-Lâcher prise** : Le consultant parviendra à prendre de la hauteur, et pensera à lui.

**52-Le lotus** : Le consultant ne prend pas conscience de la beauté qui l'entoure, il manque d'attention envers autrui, est vaniteux.



## 65-Partage

Le partage symbolise, la **générosité, l'empathie, l'équité.**

**16-La tour** : Le consultant sera désemparer, il vivra une secousse émotionnelle intense, il peut s'agir de ce qu'il a partagé par exemple une vie en commun qui tombe comme un château de carte.

**18-La lune** : Des doutes viennent perturber le consultant il peut s'agir d'un investissement.

**23-Héritage** : Un don ou un legs, sera partagé.

**40-Travail** : Le consultant devra partagé par exemple un bureau, ou bien transmettre ses connaissances à ses collègues.



## 66- Fantasme

Le fantasme symbolise, tout ce qui touche à l'**imaginaire**, les rêves les plus **fantasques**.  
Le **fruit défendu**, les **tentations** en tout genre.

**4-L'empereur** : Le consultant fantasme sur son supérieur hiérarchique.

**6-Les amoureux** : Dans sa relation le consultant est tenté par le libertinage.

**17-L'étoile** : Le consultant réalise le moindre de ses désirs.

**31-Nouvelles** : Le consultant sera informé des envies de son partenaire.



## 67- L'absence

L'absence symbolise, le **manque**, les **pensées** elles sont fortement soutenues par cet arcane.

**13-La mort** : Quelqu'un de cher manque au consultant il peut s'agir d'une période de deuil.

**19-Le soleil** : Des réjouissances, un grand bonheur viendra réchauffer le cœur du consultant.

**33-Passion** : Il aimerait retrouver la fougue des débuts si il est en couple. Célibataire il repense à un coup de cœur marquant.

**59-Maison** : Le consultant vit peut-être dans des conditions difficiles, il rêve d'une maison saine et accueillante.





## 68-Routine

La routine symbolise le **laisser aller**, un certain **désintérêt**, un **manque** de **fantaisie**, et les **non-dits** .

**1-Le magicien** : La magie reprendra comme au premier jour.

**2-La papesse**: Le consultant sait ce qu'il lui reste à faire pour raviver la flamme, il connaît sa moitié par cœur.

**60-Plaisir** : Une surprise viendra agrémenter et pimenter la vie de couple.

**65-Partage** : Ce couple ne partage plus grand chose en commun, ils se sont perdus dans une routine lassante.



## 69-Désir

Le désir symbolise les **envies**, les **souhais**, les **rêves**.

**0-Le fou** : Le consultant va vivre de nouvelles aventures palpitantes.

**8-La force** : Il aura le courage de réaliser ses désirs.

**25-La jeunesse** : Le consultant aime être entouré de personnes plus jeunes que lui.

**40-Travail** : Il souhaite changer de poste, trouver une nouvelle activité professionnelle.

**48-Exploration** : Il aimerait se former, changer de domaine, ou acquérir de nouvelles connaissances.



## 70-Panne

La panne symbolise, **l'impasse**, le **blocage**, et les **imprévus**.

**6-Les amoureux** : Blocage sentimental.

**7-Le chariot** : Possibilité de panne sur le véhicule, risque d'accident.

**9-L'Hermite** : Une situation bloquante risque de s'éterniser.

**11-Le jugement** : Contraintes avec la justice, contraventions, avis de somme à payer etc.

**21-Le monde** : Petit imprévu sans conséquence, qui n'entrave pas la réussite du consultant.



## 71-Propreté

La propreté symbolise le **tri, une sélection, l'organisation** qui s'opère dans la vie du consultant.

**1-Le magicien** : L'organisation des créations du consultant seront une priorité.

**12-Le pendu** : Le consultant prendra le temps de sélectionner des points essentiels dans sa vie.

**50-Amitiés** : Le consultant mettra les choses au clair avec un ami.

**59-Maison** : Nettoyage de printemps, petit travaux pour améliorer l'habitat.

# Remerciements

À mes amours,

Je vous remercie du fond du cœur, de m'avoir aidé à concrétiser ce projet créatif.

C'est grâce à vous que cet oracle est né, je pense à mon mari mon pilier, mon âme sœur, et à nos enfants.

À mes parents, votre amour irradie.

À ma sœur Lise, mon miroir qui m'a ouvert les portes du monde spirituel.

À ma muse et ma fidèle amie Florie, qui est d'un soutien indéfectible.

À Sandrine, une femme au grand cœur.

À mes fidèles consultants qui me suivent depuis toutes ces années, et qui me stimulent dans mon travail.

Et pour ceux qui me découvrent, je vous témoigne toute ma gratitude et vous suis très reconnaissante de me permettre de réaliser mes rêves.

*Jeanne Lamar*



*Jeanne Lamar*

**lecocondejoya@gmail.com**

Édition Française